



**FUNDAÇÃO DE APOIO À EDUCAÇÃO, PESQUISA E
DESENVOLVIMENTO CIENTÍFICO E TECNOLÓGICO
FLUMINENSE – PRÓ-IFF**

PLANO DE AÇÃO 2018

Campos dos Goytacazes/RJ

Novembro 2017

1. INTRODUÇÃO

Instituída em 27 de julho de 2000, por pessoas jurídicas e órgãos da administração pública, a Fundação de Apoio à Educação, Pesquisa e Desenvolvimento Científico e Tecnológico Fluminense – PRÓ-IFF é pessoa jurídica de direito privado, sem fins lucrativos, e possui autonomia financeira e administrativa.

A PRÓ-IFF foi criada com a finalidade de dar apoio a projetos de pesquisa, ensino, extensão e de desenvolvimento institucional, científico e tecnológico ao Instituto Federal Fluminense, contribuir para a promoção do desenvolvimento artístico e cultural, da preservação ambiental e para o aprimoramento das relações entre o IFF, a sua comunidade e a sociedade.

Seu compromisso enquanto Fundação é o de apoiar o IFF – instituição que conserva e revitaliza a cada dia os princípios da inclusão social, pautando o seu trabalho através da promoção de ações e pesquisas que concorram para o desenvolvimento local e regional, promovendo a melhoria da qualidade de vida das pessoas – e o de executar plenamente programas, projetos e ações institucionais demandados pelo mesmo, primando pela qualidade e eficiência no cumprimento dessa meta.

Desde a sua criação, vem atuando com eficiência no relacionamento com a instituição apoiada, desempenhando funções essenciais à gerência de projetos, no oferecimento de educação tecnológica, na realização de pesquisas e desenvolvimento de novos processos, produtos e serviços, em estreita articulação com os setores produtivos e a sociedade.

O apoio é expresso na gestão administrativa – financeira dos projetos executados pelo Instituto Federal Fluminense concretizados por meio de parcerias firmadas com agências financiadoras, agências de incentivo à pesquisa, inovação, secretarias municipais e empresas em geral, mediante convênios, contratos, acordos, termos de cooperação e ajustes.

A PRÓ-IFF, vive um momento de reestruturação e de reorganização conceitual, buscando trabalhar de maneira mais ativa na captação e fomento de projetos por meio de parcerias entre o setor público, o privado sempre com envolvimento dos órgãos de controle para maior segurança jurídica dos possíveis instrumentos.

Esta mudança de atitude visa a sustentabilidade da fundação, bem como sua consolidação como uma parceira estratégica dos setores da economia em razão de suas características administrativas e legais, que permitem a composição de arranjos modernos, compatíveis com a velocidade da produção do conhecimento científico e tecnológico,

interagindo e articulando junto ao segmento acadêmico, empresarial e governamental, possibilitando maior relacionamento entre o IF Fluminense e o setor produtivo.

Ao concentrarmos os esforços e energias na Gestão de Ações Autossustentáveis, continuamos a enxergar no cenário regional diversas oportunidades para o crescimento, orientados por exemplos de importantes projetos desenvolvidos com a gestão administrativa da Fundação e que são modelos de sucesso.

2. DIRETRIZES NORTEADORAS DO PLANO

MISSÃO	VALORES
Contribuir para a promoção do desenvolvimento regional nas áreas científicas, tecnológicas, artísticas e culturais, da preservação ambiental e para o aprimoramento das relações do IFF com a sua comunidade e com a sociedade em geral, estimulando o desenvolvimento de soluções tecnológicas e estendendo seus benefícios à comunidade.	<ul style="list-style-type: none"> ❖ Confiabilidade nos contratos e Convênios; ❖ Responsabilidade socioambiental; ❖ Respeito aos clientes internos e externos; ❖ Economicidade e oferta de serviços de qualidade; ❖ Integração às suas instituições apoiadas; ❖ Transparência no acesso às informações institucionais
VISÃO	
Ser reconhecida como referência regional em treinamento e capacitação de pessoal especializado nas áreas tecnológicas e gerenciais, na prestação de serviços à comunidade através de Convênios e Contratos e no fomento à pesquisa científica e tecnológica	

Princípios norteadores

Excelência na Gestão	Busca constante da excelência a partir da aplicação do aprendizado organizacional, do incentivo à cultura da inovação, da orientação em processos e informações, do aprofundamento do conhecimento do público-alvo e do desenvolvimento de parcerias e da execução de processos contínuos de monitoramento e avaliação das Linhas de Ação da Fundação
Eficiência	Busca permanente dos meios mais econômicos e viáveis, utilizando a racionalidade econômica para maximizar os resultados e minimizar os custos da instituição, ou seja, fazendo o melhor com menores custos, utilizando com inteligência os recursos públicos sob sua responsabilidade
Eficácia	Uso da capacidade de conseguir resultados, por meio da escolha de objetivos estratégicos mais adequados ao escopo do fomento à CT&I, utilizando os melhores meios de alcançá-los no âmbito de sua atuação.
Efetividade	Priorização dos interesses e necessidades da sociedade na elaboração e fomento das políticas públicas na área de CT&I, primando pela qualidade dos resultados.

3. FINALIDADES E OBJETIVOS

3.1 Finalidades estatutárias

- Apoiar o Instituto Federal Fluminense - IFF na consecução de objetivos relacionados com o ensino, a pesquisa, extensão, desenvolvimento institucional, científico, tecnológico e inovação
- Contribuir para a promoção do desenvolvimento científico, tecnológico, artístico e cultural, da preservação ambiental e para o aprimoramento das relações entre o IFF, a sua comunidade e a sociedade.

3.2 Objetivos específicos

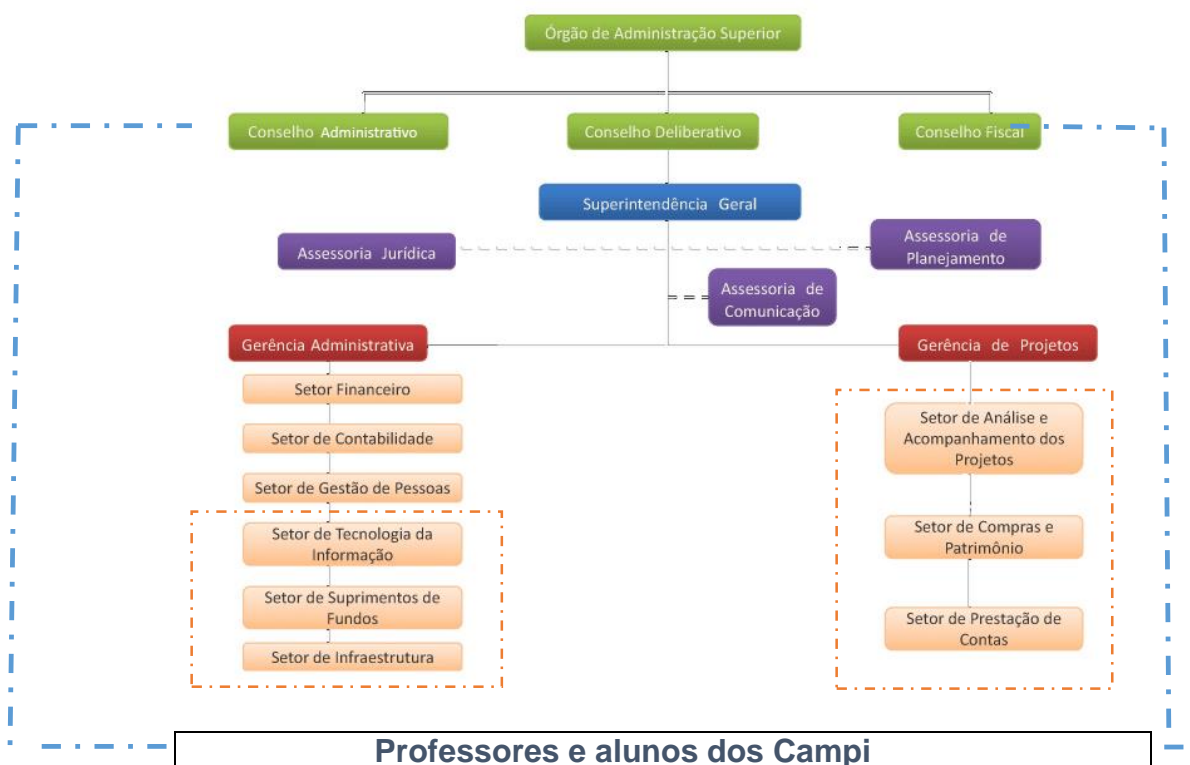
- Divulgar e fomentar programas, planos, projetos e atividades de ensino, pesquisa, extensão, desenvolvimento científico e tecnológico e inovação do IF Fluminense e prestar assessoria técnica e administrativa para a sua concretização;
- Executar, em conjunto com o IF Fluminense, prestação de serviços à comunidade;
- Promover cursos, seminários, congressos, treinamentos e outros eventos de capacitação, informação e difusão de conhecimento técnico científico e de inovação tecnológica;
- Instituir bolsas de estudo, pesquisa, extensão ou inovação para os corpos docente, discente e técnico-administrativo do IF Fluminense;
- Instituir fundos de apoio específicos para as atividades de ensino, pesquisa, extensão, inovação, culturais e assistenciais do IF Fluminense;
- Instituir programas de melhoria nas condições de trabalho, incremento na capacitação de pessoal, infraestrutura e modernização de equipamentos que atendam aos servidores do IF Fluminense, bem como seu próprio corpo de funcionários;
- Promover a divulgação do conhecimento científico, tecnológico e artístico por meio da edição de livros, periódicos e outras formas de publicações através de textos, som e imagem;
- Promover a aplicação dos conhecimentos didáticos, científicos, tecnológicos e artísticos;
- Prestar apoio no registro e gerenciamento de propriedade industrial, intelectual, marcas e patentes;
- Contribuir para a manutenção dos objetivos do IF Fluminense, desenvolvendo atividades e realizando receitas a partir de excedentes de pesquisas, extensão ou inovação e da promoção institucional e de suas instituições coirmãs;
- Criar e desenvolver centros de desenvolvimento de tecnologia, em parceria com instituições públicas e privadas;
- Produção e veiculação de programas educativos, informativos, culturais e recreativos, que visem propugnar pela educação cívica, moral e cultural, através de emissora de rádio ou, ainda, por outros meios de comunicação;
- Executar serviço de rádio educativa sem finalidade comercial e sem fins lucrativos, e que qualquer alteração contratual dependerá de prévia autorização do Ministério das Comunicações e do Ministério Público.

4. PERSPECTIVA ESTRATÉGICA DO PLANO 2018

VISÃO	Ser reconhecida como referência regional em treinamento e capacitação de pessoal especializado nas áreas tecnológicas e gerenciais, na prestação de serviços à comunidade através de Convênios e Contratos e no fomento à pesquisa científica e tecnológica.		
PERSPECTIVA DA SOCIEDADE	Consolidar a Ciência, Tecnologia e a Inovação como um eixo transversal essencial para o desenvolvimento social e econômico sustentável da região.		
PERSPECTIVA DOS PROCESSOS INTERNOS	Garantir a qualidade e celeridade dos serviços prestados aos cidadãos.	Assegurar a qualidade da informação.	Buscar a excelência das práticas de gestão e dos resultados.
PERSPECTIVA DO APRENDIZADO E CRESCIMENTO	Assegurar a eficiência e a eficácia do desempenho profissional e gerencial.	Estruturar a PRO IFF para o crescimento gradual e consciente.	
PERSPECTIVA FINANCEIRA	Garantir a execução financeira dos recursos disponíveis no orçamento do biênio nas Linhas de Ação.	Aumentar os investimentos em CT&I na região norte fluminense, a partir da prospecção e captação de propostas e recursos junto a organizações públicas e privadas.	
MISSÃO	Contribuir para a promoção do desenvolvimento regional nas áreas científicas, tecnológicas, artísticas e culturais, da preservação ambiental e para o aprimoramento das relações do IFF com a sua comunidade e com a sociedade em geral, estimulando o desenvolvimento de soluções tecnológicas e estendendo seus benefícios à comunidade		

5. ESTRUTURA ORGANIZACIONAL

Organograma



Observação: Os setores assinalados no organograma serão posteriormente estruturados, de acordo com a demanda de trabalho da Fundação.

6. DELINEAMENTO DE CENÁRIOS

O Norte Fluminense é uma das seis mesorregiões do Rio de Janeiro. É formada pela união de nove municípios agrupados em duas microrregiões. É a mesorregião com maior PIB per capita do estado, devido à grande exploração de petróleo. Campos dos Goytacazes é o Município mais populoso com aproximadamente 487 000 habitantes.

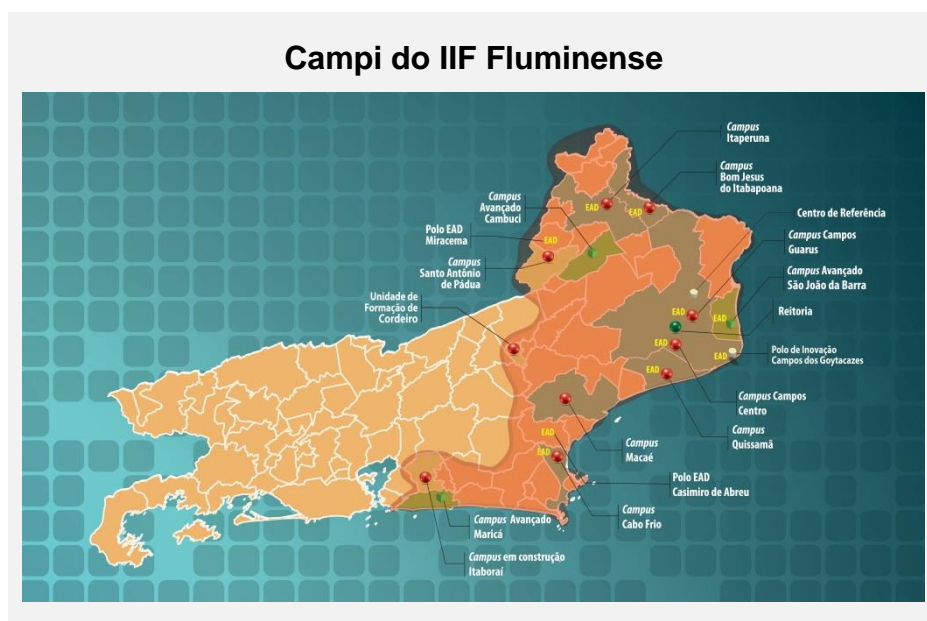
Na Região Norte Fluminense encontram-se dois grandes polos universitários: em Campos, localiza-se a UENF (Universidade Estadual do Norte Fluminense), além de quatro universidades públicas e mais de dez particulares. Destaca-se o IFF como instituição de ensino voltada para a Ciência, Tecnologia e Inovação. Já em Macaé, encontra-se a UFRJ e UFF, com diversos cursos de graduação e pós-graduação.

O atual cenário econômico da região e do país apresenta novos desafios para empresas, governantes, instituições públicas e cidadãos. É preciso ter uma direção muito clara a seguir para darmos início a um novo ciclo de crescimento. Neste cenário a sustentabilidade emerge como a alternativa mais acertada de desenvolvimento econômico e social pautada na produção industrial, produção de bens, comércio e serviços e no manejo agrícola, aliados à conservação do meio ambiente.

Com base nesta constatação, é imprescindível a interação sistêmica entre diferentes atores e a Fundação, gerando ações que primem pela produção de novos conhecimentos, desenvolvimento da inovação e busca da competitividade alicerçada em investimentos contínuos na área de CT&I.

Esse desafio deverá ser a pauta das ações do IFF com apoio da Fundação

Nessa perspectiva, a PRO-IFF apoiará os esforços para aprofundar estudos e análises de forma a favorecer uma atuação assertiva e identificar questões que afetam especificamente o desenvolvimento da região.



Desde a sua criação, a PRÓ-IFF esmera-se em apoiar o IF Fluminense no oferecimento de educação tecnológica, na realização de pesquisas e desenvolvimento de novos processos, produtos e serviços, em estreita articulação com os setores produtivos e a sociedade, viabilizando assim, a execução de contratos e convênios com empresas e prefeituras, que em sua maioria, preveem verba para manutenção física e administrativa da Fundação. Em anos anteriores já apoiamos outras instituições de ensino.

A Fundação tem apoiado mudanças importantes no cenário da CT&I na região norte fluminense, por meio de convênios e projetos, a saber:

PROJETO	PARCERIA
Programa de Formação de Recursos Humanos I	Petrobras/IFF
Programa de Formação de Recursos Humanos II	Petrobras/IFF
Manutenção do Núcleo Avançado do IFF	Prefeitura de São João da Barra/IFF
Manutenção do Núcleo Avançado de Quissamã	Prefeitura de Quissamã/IFF
Certificação Profissional e alfabetização de pescadores de SJB	LLX /IFF
Certificação e qualificação profissional de pescadores de São Francisco do Itabapoana	OGX/IFF
Acordo de Cooperação Internacional para implantação de Centros de Formação Profissional	Ministério de Urbanismo de Angola/IFF
Sistema Integrado de Resíduos	EMBRAPII/AIC/IFF
Protótipo de Forno Cerâmico	EMBRAPII/Cerâmica Sardinha/IFF

O apoio ao IFF configura na plena execução de programas, seja na forma de parceria, convênios ou contratos, projetos e ações institucionais demandados do IFF, sempre primando pela qualidade e eficiência no cumprimento dessa meta. Este apoio será feito na forma de programas autossustentáveis executados pela PRÓ-IFF, que são aqueles sustentados integralmente pela receita que geram.

A Lei nº 8.958/94, que disciplina a relação das Fundações de Apoio e Instituição apoiada, determina que uma parcela do valor dos Projetos constante do Plano de Trabalho deve ser recolhida à conta de recursos próprios do Instituto, o que tem sido feito desde 2012. Com isso os programas não autossustentáveis e financiados pela Fundação deixarão de existir.

PROJETOS COM O IFF NA PRESTAÇÃO DE SERVIÇOS À COMUNIDADE.

CQV /Centro de Qualidade de Vida
Práticas orientadas de atividades físicas - hidroginástica e natação – de forma totalmente gratuita para os servidores ativos e inativos do IFF e, a um custo acessível para a comunidade.
PRÓ-TEC
Destinado à implementação de Curso Preparatório com vistas ao ingresso aos Cursos Técnicos do IFF, com reserva de percentual de 50% das vagas para estudantes da rede pública e filhos de servidores, cursando o 9º ano.
ANÁLISE MICROBIOLÓGICA DA ÁGUA
Consiste em análise microbiológica de água e prestação desse serviço para a comunidade local

CURSOS, SEMINÁRIOS, TREINAMENTOS E INOVAÇÃO:

CERTIFIC – Programa de Certificação Profissional - Pesca, em parceria com a empresa LLX, que visa à criação de perfil profissional, qualificação e certificação profissional de pescadores Município de São João da Barra/RJ.

REDE SABER – Projeto em parceria com a empresa LLX, que visa à alfabetização e letramento de pescadores e seus familiares, moradores do Município de São João da Barra/RJ.

JOVEM APRENDIZ – Projeto em parceria com a empresa Schlumberger, objetivando a oferta do curso de Operador na Área de Petróleo e Gás incluindo as para alunos aprendizes.

CAFA – Curso de Especialização em Completação, Avaliação, Flexitubo e Arame para formação de profissionais da área de petróleo.

SIG / Sistema de Informação Geográfica – Curso aplicado a análise ambiental

PROMINP – Promoção de ações de estruturação, implantação e execução do Plano Nacional de Qualificação Profissional do PROMINP (Programa de Mobilização da Indústria Nacional de Petróleo e Gás Natural), com vistas ao equacionamento da carência de mão de obra qualificada para atividades de Engenharia e Construção e Montagem, face à demanda prevista na implantação de projetos no setor de Óleo e Gás.

SRHIDRO – Seminário Regional sobre Gestão de Recursos Hídricos

INOVAIF – Seminário de Inovação Tecnológica

PETROIF – Semana Acadêmica de Petróleo destinada a minicurso de palestras

ESTUDO DA CAPACIDADE HÍDRICA DO CANAL DO CAPOTE – Projeto de pesquisa com o objetivo de levantar dados ambientais primários e desenvolver Modelo HEC-HAS para análise técnica, que forneça condições de auxiliar tomada de decisão relativa ao despejo de efluentes tratados pela Estação de Tratamento Central de Esgoto Sanitário da cidade de Macaé/RJ.

TREINAMENTO EM GUINDASTE – Projeto em parceria com a Petrobras, visando capacitar profissionais em manutenção e operação de Guindaste Stalprodukter, abrangendo os sistemas Hidráulicos, Pneumáticos e Elétricos desse equipamento

PROJETOS EM EXECUÇÃO/ 2017

PROJETO	PARCERIA
Jovem Aprendiz	Schlumberger/IFF
Protótipo de Motor	EMBRAPII/CHP/IFF
Protótipo de Logística Reversa	EMBRAPII/Barcelos & Cia Ltda/IFF
Protótipo de Carcinicultura	EMPRAPII/ Six Shrumps/IFF

Efeito da adição de Alga Prime na ração	Comércio e Indústria Uniquimica
Sensoriamento de Solo	EMPRAPII/Netword/IFF
PROTEC Campos Centro	IFF/ PRÓ-IFF
Monitoramento do aproveitamento energético do resíduo industrial de celulose	EMPRABII/ COPAPA/IFF
Protótipo de Codigestor Modular	EMPRAPII/ S.R.Tavares Laticínios Ltda – ME/IFF

Em 2018, a PRÓ-IFF, com apoio principalmente da Pró-Reitoria de Extensão, Pesquisa e Inovação, pretende desenvolver estratégias voltadas para a captação de novos projetos, buscando oportunidades, divulgando e intensificando o intercâmbio de informações entre os professores, coordenadores, diretores de campi e demais setores do IFF, quando pertinentes.

É também propósito da Fundação, intensificar o apoio aos coordenadores de projetos, técnicos e usuários da PRÓ-IFF, sobretudo na sistematização dos procedimentos, encaminhamento e acompanhamento de projetos de pesquisa, ensino, extensão e inovação. Para tanto, pretende-se realizar ações voltadas para a melhoria contínua dos processos, baseados em metodologias consolidadas, com acompanhamento efetivo das melhorias nos processos.

Com isso, espera-se um crescimento de receita para a Fundação com os projetos de Inovação e Tecnologia, que estão em evidência e com incentivo do governo.

PROJETOS PREVISTOS EM 2018

PROJETO	PARCERIA
Desenvolvimento de Sistema Automatizado para monitoramento e Controle de Atributos de Solos e Lavouras	NETWORK AGRO/SEBRAE
Integração e Inovação para Sustentabilidade	FINEP/IFF
PROTEC CAMPOS CENTRO	Apoio campus Centro
Centro de Qualidade de Vida	Apoio campus Centro
PROTEC MACAÉ	Apoio campus Macaé
PROTEC Bom Jesus do Itabapoana	Apoio campus Bom Jesus do Itabapoana
Jovem Aprendiz	Schlumberger/IFF
Serviços de consultoria e Treinamentos para as Empresas	IFF/campi Bom Jesus, Guarus, Macaé e São João da Barra.
Contratos via Polo de Inovação Tecnológica	IFF/PICG
*Monitoramento do aproveitamento energético do resíduo industrial de Celulose	EMBRAPII/COPAPA/IFF
*Protótipo de Codigestor Modular	EMPRAPII/ S.R.Tavares Laticínios Ltda - ME

* Projetos iniciados em 2017 com continuação em 2018

7. LINHAS DE AÇÃO 2018 E ESTRATÉGIAS DE INTERVENÇÃO

A análise preliminar do contexto resultou na definição de 5 (cinco) linhas de ação (LA), a seguir relacionadas, consideradas como desafios estratégicos para a promoção das mudanças nos cenários prospectados e que serão o alicerce das ações da Fundação:

LINHA DE AÇÃO	MACRO OBJETIVO	OBJETIVOS ESPECÍFICOS	META GLOBAL 2018
LA1	Fomento a programas, planos, projetos, e atividades de ensino, pesquisa, extensão, desenvolvimento científico e tecnológico e inovação dos campi do IF Fluminense, prestando assessoria técnica e administrativa para a sua concretização;	Fomentar o intercâmbio para possibilitar o desenvolvimento de programas, planos, projetos e atividades de ensino pesquisa e extensão. a) Intensificar parcerias estratégicas com instituições públicas e privadas, por meio de: <ul style="list-style-type: none"> - participação em reuniões com o propósito de incentivar a apresentação de novas ideias e propostas para projetos de ensino, pesquisa, extensão, desenvolvimento científico e tecnológico e inovação. - Realização de visitas técnicas para alavancar oportunidades de desenvolvimento de projetos de acordo com a necessidade de empresas e organizações, para ampliar a atuação da PRÓ-IFF; - participação e realização de eventos, na perspectiva de prospectar e captar projetos, contratos e convênios que envolvam alunos e servidores do IFF. b) Conceder bolsas a estudantes e profissionais pesquisadores relacionadas aos objetos de projetos e/ou programas aprovados no âmbito do IFF	Estabelecer duas novas parcerias estratégicas com instituições públicas e privadas e órgãos de fomento, celebrando convênios e/ou contratos.



LA2	Fomento para realização de cursos, seminários, congressos, treinamentos, prestação de serviços à comunidade e outros eventos de capacitação, informação e difusão de conhecimento técnico científico e de inovação tecnológica.	Fomentar a capacitação de alunos, servidores e da comunidade para favorecer a aquisição e a difusão do conhecimento técnico científico e de inovação tecnológica - Realização de eventos temáticos para prospecção e captação de projetos. - Conceder bolsas de estudo, pesquisa, extensão ou inovação para equipe docente, discente e técnico-administrativo; - Instituir fundos de apoio específicos para as atividades de ensino, pesquisa, extensão, inovação, culturais e assistenciais do IF Fluminense; - Instituir programas de melhoria nas condições de trabalho, incremento na capacitação de pessoal, infraestrutura e modernização de equipamentos que atendam aos servidores do IF Fluminense, bem como seu próprio corpo de funcionários	- Apoiar a realização de dois eventos temáticos. - Conceder bolsas de estudo e pesquisa, extensão ou inovação para equipe docente, discente e técnico-administrativo, de acordo com a demanda dos projetos aprovados
-----	--	---	---



LA3	Fomento à Pesquisa, Tecnologia e Inovação.	Fomentar e apoiar o desenvolvimento de projetos pesquisa, ensino, extensão e de desenvolvimento institucional, científico e tecnológico, e inovação, focando a inclusão social, o crescimento econômico e a preservação do meio ambiente, alinhando com as políticas públicas e com modernas práticas educacionais e de gestão	<ul style="list-style-type: none"> - Apoiar projetos de pesquisa, de tecnologia e de inovação relevantes para o desenvolvimento da região norte fluminense, desenvolvidos por pesquisadores. - Constituir parcerias estratégicas e desenvolvimento de projetos de cooperação entre os campi e empresas e entre empresas em atividade de pesquisa e desenvolvimento, que tenham por objetivo a geração de produtos, serviços e processos inovadores. - Apoiar a concepção e implantação de incubadoras de empresas, cooperativas, parques e polos tecnológicos e outros ambientes promotores da inovação. - Estimular a cooperação internacional para inovação e transferência de tecnologias. - Promover a divulgação do conhecimento científico, tecnológico e artístico por meio da edição de livros, periódicos e outras formas de publicações através de textos, som e imagem; - Promover a aplicação dos conhecimentos didáticos, científicos, tecnológicos e artísticos. - Criar e desenvolver centros de desenvolvimento de tecnologia, em parceria com instituições públicas e privadas. 	<ul style="list-style-type: none"> - Estabelecer duas novas parcerias estratégicas com instituições públicas e privadas e órgãos de fomento, celebrando convênios e/ou contratos. - Apoiar e facilitar a disseminação e geração do conhecimento, viabilizando a execução de projetos e publicações (impressas ou digitais) com eficiência e qualidade nos serviços prestados.
-----	--	--	---	---



LA4	Apoio ao Intercâmbio e Cooperação Interinstitucional, Nacional e Internacional.		<ul style="list-style-type: none"> - Prestar apoio no registro e gerenciamento de propriedade industrial, intelectual, marcas e patentes. 	Apoiar estudos para registro e utilização de patentes como fonte de inovação tecnológica,
-----	---	--	--	---



LA5	Apoio Administrativo		<ul style="list-style-type: none"> - Contribuir para a manutenção dos objetivos do IF Fluminense, desenvolvendo atividades e realizando receitas a partir de excedentes de pesquisas, atividades de ensino, extensão ou inovação e da promoção institucional e de suas instituições coirmãs; - Gerir e administrar o conjunto de despesas de natureza administrativa visando à implementação e gestão das ações finalísticas. 	<ul style="list-style-type: none"> - Adotar sistema de gerenciamento de propostas de projetos e monitoramento dos projetos aprovados. - Desenvolver a modelagem dos processos da Fundação, na perspectiva da gestão eficaz.
-----	----------------------	--	---	---

8. RECURSOS ORÇAMENTÁRIOS

A construção do Cenário de Recursos Orçamentários da Fundação é peça fundamental do processo de elaboração do Plano de Ação e Orçamento.

Frente aos cenários da economia nacional, que apontam para uma severa crise por um período de tempo mais prolongado do que o inicialmente esperado, o crescimento da receita se apresenta menor que o desejado.

Destaca-se a relevância o Termo de Cooperação entre o IF Fluminense e a Associação Brasileira de Pesquisa e Inovação Industrial – EMBRAPPII, por meio de contratos firmados no desenvolvimento das ações do Polo de Inovação, destacando-se o papel fundamental da Fundação como agente financeiro e administrativo dos projetos prospectados pelo PICG, em parceria com empresas.

Nesse contexto, para suportar as metas do Plano e Orçamento da PRÓ-IFF – exercício 2018, a projeção das receitas de arrecadação é a demonstrada no quadro abaixo:

		PREVISÃO ORÇAMENTÁRIA 2018	
I - PROGRAMAS AUTOSSUSTENTÁVEIS DO IFF (POSSUEM RECEITA)			
UNIDADE ORGANIZACIONAL DE ORIGEM DOS PROJETOS		PREVISÃO DE RECEITA BRUTA DE PROJETOS 2018	CUSTOS OPERACIONAIS GERADOS PARA MANUTENÇÃO DA FUNDAÇÃO
	REITORIA	-	-
	CAMPUS BOM JESUS	123.400,00	18.260,00
	CAMPUS CABO FRIO	10.000,00	1.000,00
	CAMPUS CAMBUCI	-	-
	CAMPUS CAMPOS CENTRO	496.000,00	79.200,00
	CAMPUS CAMPOS GUARUS	-	-
	CAMPUS ITABORAÍ	-	-
	CAMPUS ITAPERUNA	-	-
	CAMPUS MACAÉ	212.235,00	30.635,25
	CAMPUS MARICÁ	-	-
	CAMPUS QUISSAMÁ	-	-
	POLO DE INOVAÇÃO CAMPOS DOS GOYTACAZES	3.780.000,00	378.000,00
	CAMPUS SÃO JOÃO DA BARRA	1.415.000,00	141.500,00
	CAMPUS SANTO ANTÔNIO DE PÁDUA	-	-
TOTAL GERAL - AUTOSSUSTENTÁVEIS IFF		6.036.635,00	648.595,25