



**PLANO ANUAL DE AÇÃO E
PROPOSTA ORÇAMENTÁRIA 2020**

Fundação de Apoio à Educação, Pesquisa
e Desenvolvimento Científico e
Tecnológico Fluminense

2020

Órgãos Administrativos

CONSELHO DELIBERATIVO

Jefferson Manhães de Azevedo	Presidente e Reitor (2016-2020)
Aline Naked Chalita Falquer	Pró-Reitora de Gestão de Pessoas
Vicente de Paulo Santos de Oliveira	Pró-Reitor de Pesquisa e Inovação
Guilherme Batista Gomes	Pró-Reitor de Administração
Marcos Antônio Cruz Moreira	Diretor Geral do <i>campus</i> Macaé
Carlos Antônio Araújo de Freitas	Diretor Geral do <i>campus</i> Bom Jesus do Itabapoana
Elisângela Luiza Silva de Oliveira	Representante do corpo Discente
Wesley Pires de Souza	Representante do corpo Discente
Lucas Vieira Filho	Representante sem vínculo com o IFFluminense

CONSELHO ADMINISTRATIVO

Cláudia Herrera de Vasconcellos	Representante do corpo Administrativo
Elizabeth Santos de Nazaré Cantarino	Representante do corpo Administrativo
Shanna Dutra Salles	Representante do corpo Administrativo

CONSELHO FISCAL

Christiano Carvalho Leal	Diretor Geral do <i>campus</i> Campos Guarus
Larissa Cristina Cruz Brum	Representante do corpo Docente
José Luiz Sanguedo Boynard	Pró-Reitor de Desenvolvimento Institucional

DIRETORIA EXECUTIVA

Ana Léa B. A. Gondim	Superintendente Geral da PRÓ-IFF (nov. 2017 - 2019)
----------------------	---

Equipe de Gestão

Gil Carlos Guitton Balbi	Assessoria Jurídica
Angélica Barros Barreto Mendes	Setor de Administração
Fábio Viana de Almeida	Setor de Gestão de Pessoas
Irenice Aparecida Nunes de S. D.	Contadora
Fernanda Carvalho Moraes	Setor Financeiro
Débora Cristina Francisco da Silva	Setor de Contabilidade
Maycon Lima Aguiar	Setor Suprimento de Fundos

Fundação de Apoio à Educação, Pesquisa e Desenvolvimento Científico e Tecnológico
Fluminense – PRÓ-IFF – Avenida 28 de março, número 13, sala 47 – Campos dos Goytacazes –
Rio de Janeiro – CEP 28020-740 - Fone (22) 3025-7792
<http://www.pro-iff.gov.br> | e-mail: fundacao@pro-iff.org.br

APRESENTAÇÃO

O presente Plano de Ação consiste na definição das estratégias, ações e projeção dos recursos financeiros necessários em atingir os objetivos propostos pela PRÓ-IFF para o exercício de 2020, no sentido de dar apoio na operacionalização dos diversos projetos de ensino, pesquisa, inovação, extensão do IFFluminense, em seus diversos Campi, localizados nas cidades de Bom Jesus do Itabapoana, Cabo Frio, Cambuci, Campos Centro, Campos Guarus, Centro de Referência, Itaboraí, Itaperuna, Macaé, Maricá, Quissamã, Polo de Inovação Campos dos Goytacazes, São João da Barra e Santo Antônio de Pádua.

Ao longo de 19 anos de existência, comemorados em 27 de julho de 2019, a Fundação de Apoio à Educação, Pesquisa e Desenvolvimento Científico e Tecnológico Fluminense – PRÓ-IFF, foi criada com a finalidade de dar apoio a projetos de pesquisa, ensino, extensão e de desenvolvimento institucional, científico e tecnológico ao Instituto Federal Fluminense, contribuir para a promoção do desenvolvimento artístico e cultural, da preservação ambiental e para o aprimoramento das relações entre o IFF, a sua comunidade e a sociedade.

Tem ainda por objetivo divulgar seu planejamento anual à comunidade em geral, de forma transparente, em particular à comunidade externa e interna do IFFluminense, como alunos, servidores e colaboradores, às entidades com as quais mantém parcerias e aos órgãos auditores e fiscalizadores.

Neste sentido, o planejamento se tornará o resultado tático da projeção do futuro do conjunto de ações para atingir as metas traçadas, pela visão das ações que acontecerão e o controle dos fatores que asseguram o sucesso no alcance dos resultados.

Os últimos anos foram de inúmeros desafios enfrentados pela Fundação e seus colaboradores diretos e indiretos. A crise econômica que ainda paira sobre o País, continua trazendo impactos diretos, acrescida pelos problemas enfrentados pelas Instituições Federais de Ensino Superior - IFES e as demais Instituições Científicas e Tecnológicas - ICTs, empresas públicas e setores privados gerando reflexos negativos no desenvolvimento de projetos de PD&I, afetando diretamente a carteira de novos projetos da PRÓ-IFF, impactando e reduzindo os recursos da Fundação.

Nesse cenário, torna-se relevante a análise crítica dos riscos e oportunidades e as tendências apresentadas, impelindo-nos a uma reflexão cada vez maior que, necessariamente, questiona os procedimentos adotados e os resultados obtidos para alavancar ações mais agressivas no ano de 2020, de modo a promover transformações urgentes em seu funcionamento para que a PRÓ-IFF possa se manter viva e sintonizada com a instituição apoiada.

Assim, a capacidade de resposta e a preservação do papel influente de articulação que a Fundação tem desempenhado, exigem uma clara priorização de áreas de intervenção e a aposta em parcerias relevantes e duradouras para a sustentabilidade da Fundação.

Sem esquecer a importância de manter uma relação próxima com a instituição apoiada e de reconhecer a sua heterogeneidade, é fundamental perceber que devemos apostar na sua melhoria, na sua autonomia financeira e na sua capacidade de desenvolver respostas inovadoras e melhorias constantes, sabendo ler os sinais da comunidade e as expectativas de seus usuários.

Continuamos a enxergar no cenário brasileiro diversas oportunidades para o crescimento, orientados por exemplos de importantes projetos desenvolvidos com a gestão administrativa da PRÓ-IFF e que são modelos de sucesso.

E, ainda vivenciando um momento de reestruturação e de reorganização conceitual, procuraremos trabalhar de maneira mais ativa na captação e fomento de novas parcerias, apostando na avaliação permanente de processos, na transparência e no acompanhamento próximo dos projetos.

ORGANIZAÇÃO DO PLANO DE AÇÃO 2020

Para a elaboração o Plano de Ação 2020 da PRÓ-IFF foram necessários momentos de interação entre os colaboradores e das assessorias especializadas da Fundação, com a finalidade de reunir informações usando como referência os resultados do Relatório de Gestão 2018 e a atualização de dados para análise de cenários importantes para o delineamento das estratégias de intervenção.

O Plano de Ação 2020 da PRÓ-IFF foi estruturado, de forma a complementar e/ou ampliar as Linhas de Ação do Plano de Gestão 2019, apresentados na forma abaixo:

- ✓ Diretrizes e princípios norteadores do plano;
- ✓ Finalidades estatutárias e objetivos específicos;
- ✓ Perspectivas estratégicas do Plano de Ação 2020;
- ✓ Estrutura Organizacional;
- ✓ Delineamento de cenários;
- ✓ Projetos relevantes executados/em execução em 2019;
- ✓ Ameaças e Oportunidades;
- ✓ Linhas de ação de 2020 e estratégias de intervenção;
- ✓ Plano Orçamentário 2020.

1. DIRETRIZES E PRINCÍPIOS NORTEADORES DO PLANO

O tripé missão, visão e valores define o propósito e a identidade da Fundação, direcionando todas as decisões em seu planejamento estratégico e desenvolvimento institucional.

Na Tabela 1 abaixo, é possível visualizar a missão, os valores e a visão da Fundação PRÓ-IFF, enquanto que na Tabela 2 são apresentados seus princípios norteadores.

Tabela 1 – Missão, valores e visão

MISSÃO	VALORES
Contribuir para a promoção do desenvolvimento regional nas áreas científicas, tecnológicas, artísticas e culturais, da preservação ambiental e para o aprimoramento das relações do IFF com a sua comunidade e com a sociedade em geral, estimulando o desenvolvimento de soluções tecnológicas e estendendo seus benefícios à comunidade.	<ul style="list-style-type: none"> ❖ Confiabilidade nos contratos e Convênios; ❖ Responsabilidade socioambiental; ❖ Respeito aos clientes internos e externos; ❖ Economicidade e oferta de serviços de qualidade; ❖ Integração às suas instituições apoiadas; ❖ Transparência no acesso às informações institucionais
VISÃO	
Ser reconhecida como referência regional em treinamento e capacitação de pessoal especializado nas áreas tecnológicas e gerenciais, na prestação de serviços à comunidade através de Convênios e Contratos e no fomento à pesquisa científica e tecnológica	

Tabela 2 - Princípios norteadores

Excelência na Gestão	Busca constante da excelência a partir da aplicação do aprendizado organizacional, do incentivo à cultura da inovação, da orientação em processos e informações, do aprofundamento do conhecimento do público-alvo e do desenvolvimento de parcerias e da execução de processos contínuos de monitoramento e avaliação das Linhas de Ação da Fundação.
Eficiência	Busca permanente dos meios mais econômicos e viáveis, utilizando a racionalidade econômica para maximizar os resultados e minimizar os custos da instituição, ou seja, fazendo o melhor com menores custos, utilizando com inteligência os recursos públicos sob sua responsabilidade.
Eficácia	Uso da capacidade de conseguir resultados, por meio da escolha de objetivos estratégicos mais adequados ao escopo do fomento à CT&I, utilizando os melhores meios de alcançá-los no âmbito de sua atuação.
Efetividade	Priorização dos interesses e necessidades da sociedade na elaboração e

fomento das políticas públicas na área de CT&I, primando pela qualidade dos resultados.

2. FINALIDADES E OBJETIVOS

2.1 Finalidades estatutárias

- Apoiar o Instituto Federal Fluminense - IFF na consecução de objetivos relacionados com o ensino, a pesquisa, extensão, desenvolvimento institucional, científico, tecnológico e inovação.
- Contribuir para a promoção do desenvolvimento científico, tecnológico, artístico e cultural, da preservação ambiental e para o aprimoramento das relações entre o IFF, a sua comunidade e a sociedade.

2.2 Objetivos específicos

- Divulgar e fomentar programas, planos, projetos e atividades de ensino, pesquisa, extensão, desenvolvimento científico e tecnológico e inovação do IF Fluminense e prestar assessoria técnica e administrativa para a sua concretização;
- Executar, em conjunto com o IF Fluminense, prestação de serviços à comunidade;
- Promover cursos, seminários, congressos, treinamentos e outros eventos de capacitação, informação e difusão de conhecimento técnico científico e de inovação tecnológica;
- Instituir bolsas de estudo, pesquisa, extensão ou inovação para os corpos docente, discente e técnico-administrativo do IF Fluminense;
- Instituir fundos de apoio específicos para as atividades de ensino, pesquisa, extensão, inovação, culturais e assistenciais do IF Fluminense;
- Instituir programas de melhoria nas condições de trabalho, incremento na capacitação de pessoal, infraestrutura e modernização de equipamentos que atendam aos servidores do IF Fluminense, bem como seu próprio corpo de funcionários;
- Promover a divulgação do conhecimento científico, tecnológico e artístico por meio da edição de livros, periódicos e outras formas de publicações através de textos, som e imagem;
- Promover a aplicação dos conhecimentos didáticos, científicos, tecnológicos e artísticos;
- Prestar apoio no registro e gerenciamento de propriedade industrial, intelectual, marcas e patentes;
- Contribuir para a manutenção dos objetivos do IF Fluminense, desenvolvendo atividades e realizando receitas a partir de excedentes de pesquisas, extensão ou inovação e da promoção institucional e de suas instituições coirmãs;
- Criar e desenvolver centros de desenvolvimento de tecnologia, em parceria com instituições públicas e privadas;
- Produção e veiculação de programas educativos, informativos, culturais e recreativos, que visem propugnar pela educação cívica, moral e cultural, através de emissora de rádio ou, ainda, por outros meios de comunicação;
- Executar serviço de rádio educativa sem finalidade comercial e sem fins lucrativos, e que qualquer alteração contratual dependerá de prévia autorização do Ministério das Comunicações e do Ministério Público.

3. PERSPECTIVAS ESTRATÉGICAS DO PLANO 2020

São quatro perspectivas (sociedade, dos processos internos, de aprendizagem e crescimento e financeira), nos quais é concebido um diagnóstico do desempenho operacional da Fundação, estabelecendo quais medidas irão impulsionar o seu futuro e na conquista de seus resultados.

Na Tabela 3 na página seguinte, é possível visualizar as perspectivas estratégicas do Plano de Ação 2020 da Fundação PRÓ-IFF.

Tabela 3 – Perspectivas Estratégicas

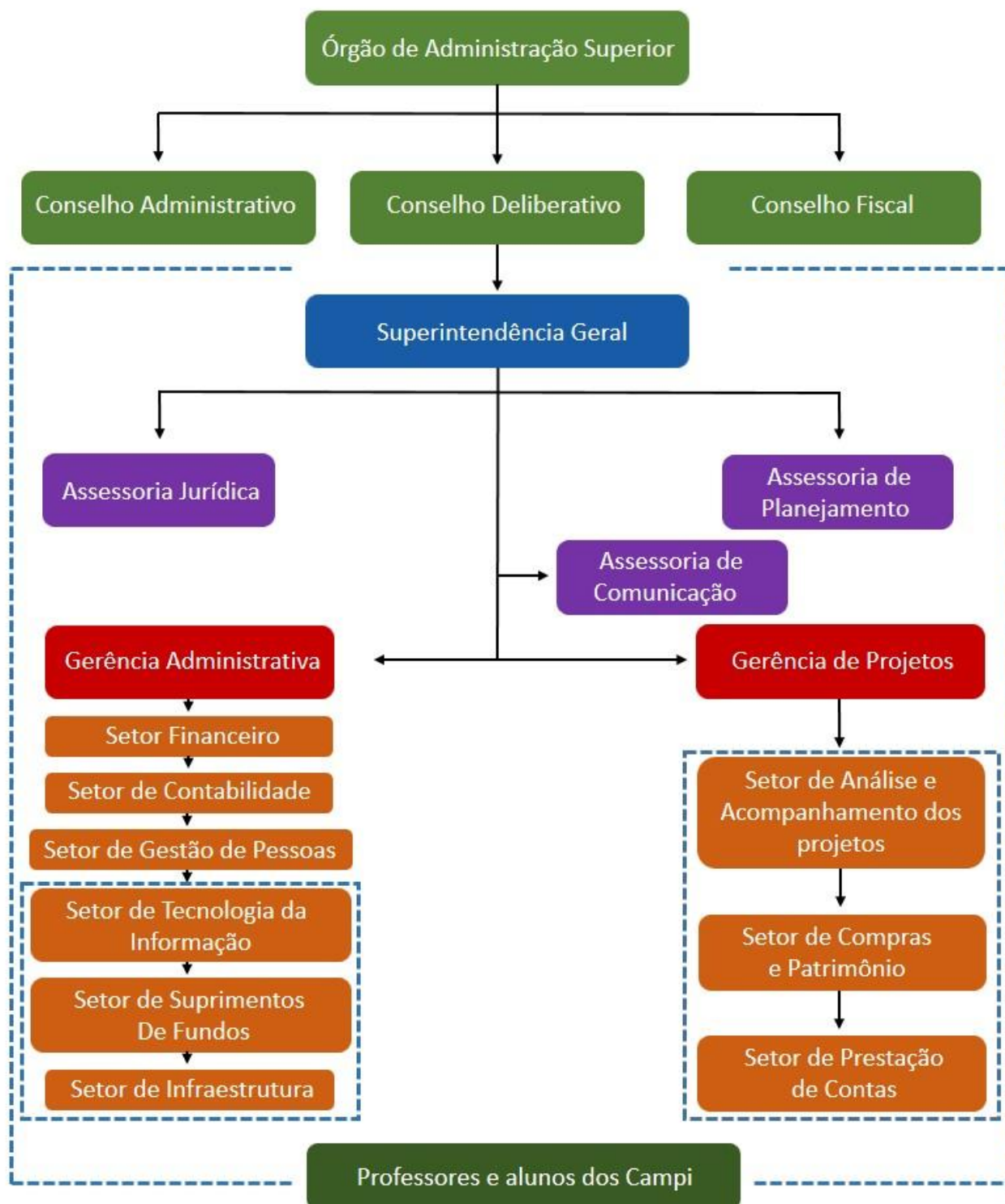
PERSPECTIVA DA SOCIEDADE	Consolidar a Ciência, Tecnologia e a Inovação como um eixo transversal essencial para o desenvolvimento social e econômico sustentável da região.		
PERSPECTIVA DOS PROCESSOS INTERNOS	Garantir a qualidade e celeridade dos serviços prestados aos cidadãos.	Assegurar a qualidade da informação.	Buscar a excelência das práticas de gestão e dos resultados.
PERSPECTIVA DO APRENDIZADO E CRESCIMENTO	Assegurar a eficiência e a eficácia do desempenho profissional e gerencial.		Estruturar a PRÓ-IFF para o crescimento gradual e consciente.
PERSPECTIVA FINANCEIRA	Garantir a execução financeira dos recursos disponíveis no orçamento do ano de 2020 nas Linhas de Ação.		Aumentar os investimentos em CT&I na região norte fluminense, a partir da prospecção e captação de propostas e recursos junto a organizações públicas e privadas.

4. ESTRUTURA ORGANIZACIONAL

A estrutura hierárquica abaixo ilustra os setores da Fundação, demonstrando como as pessoas e atividades se relacionam.

Tendo como característica a flexibilidade, tal estrutura poderá ser alterada, de acordo com a necessidade e com as mudanças que vierem a ocorrer no ano de 2020.

Organograma



Observação: Os setores assinalados no organograma serão posteriormente estruturados, de acordo com a demanda de trabalho da Fundação.

5. ELINEAMENTO DE CENÁRIOS

O Norte Fluminense é uma das seis mesorregiões do Rio de Janeiro. É formada pela união de nove municípios agrupados em duas microrregiões. É a mesorregião com maior PIB per capita do estado, devido à grande exploração de petróleo. Campos dos Goytacazes é o Município mais populoso com aproximadamente 500 000 habitantes.

Na Região Norte Fluminense encontram-se dois grandes polos universitários: em Campos, localiza-se a UENF (Universidade Estadual do Norte Fluminense), além de quatro universidades públicas e mais de dez particulares. Destaca-se o IFF como instituição de ensino voltada para a Ciência, Tecnologia e Inovação. Já em Macaé, encontra-se a UFRJ e UFF, com diversos cursos de graduação e pós-graduação.

O atual cenário econômico da região e do país apresenta novos desafios para empresas, governantes, instituições públicas e cidadãos. É preciso ter uma direção muito clara a seguir para darmos início a um novo ciclo de crescimento. Neste cenário a sustentabilidade emerge como a alternativa mais acertada de desenvolvimento econômico e social pautada na produção industrial, produção de bens, comércio e serviços e no manejo agrícola, aliados à conservação do meio ambiente.

Conforme dados da Firjan no Por G1 — Campos dos Goytacazes - 30/08/2018, “O Norte Fluminense foi muito impactado pela crise, logo, com a retomada do setor de óleo e gás, a região que tem muito a ganhar.

Apesar dos sinais positivos em alguns setores da região, a produção industrial seguiu em queda em junho, segundo a pesquisa. Isso indica que a atividade econômica, apesar da retomada, continua lenta.

Diante desse cenário, as condições financeiras das empresas ainda estão muito ruins, principalmente das pequenas e médias. As margens de lucro estão baixas e o acesso ao crédito, difícil. Dessa forma, para os empresários do Norte Fluminense, os principais entraves para a retomada da economia são a elevada carga tributária e a falta de capital de giro.

Além dos dados positivos do mercado de trabalho, uma outra boa notícia para a região são os investimentos anunciados, como o Hub de Gás Natural em São João da Barra e a UTE em Macaé. No total, serão R\$ 9,3 bilhões em novos investimentos.

Apesar do momento difícil que a região ainda vive, as perspectivas são bastante positivas. Porém para que a atividade econômica da região volte a crescer, é preciso que outros setores, além do de óleo e gás, também se recuperem.”

Com base nestas constatações, é imprescindível a interação sistêmica entre diferentes atores e a Fundação, gerando ações que primem pela produção de novos conhecimentos, desenvolvimento da inovação e busca da competitividade alicerçada em investimentos contínuos na área de CT&I.

PROTEC-PRÓ-IFF
Curso Preparatório com vistas ao ingresso aos Cursos Técnicos do IFF, com reserva de percentual de 50% das vagas para estudantes da rede pública e filhos de servidores, cursando o 9º ano.
Jovem Aprendiz XII
Curso de Operador na Área de Petróleo e Gás incluindo Língua Inglesa para alunos aprendizes da empresa Schlumberger.
Análises Físico-Químicas, Sensoriais e Microbiológicas de Alimento e Água
Prestação de Serviços em análise microbiológica de água e prestação desse serviço para a comunidade local
Controle Tecnológico do Concreto utilizado na Execução de Estruturas de Concreto Armado do Empreendimento “Guarus Plaza Shopping”
Realização de Controle Tecnológico do Concreto Através da Moldagem e Ruptura de Corpos-de-Prova de Concreto
XV ENEPEA - Encontro Nacional de Ensino de Paisagismo em Escolas de Arquitetura e Urbanismo no Brasil
Evento de extensão sobre a atuação no ensino, pesquisa, extensão universitária e prática profissional em paisagismo, incluindo o planejamento e a gestão da paisagem.
Beneficiamento de Resíduos de Rochas Ornamentais no Município de Miracema - RJ
Beneficiamento de Resíduos de Rochas Ornamentais no Município de Miracema – RJ para aproveitamento na pavimentação de estradas vicinais

Em 2020, a PRÓ-IFF, com apoio principalmente da Pró-Reitoria de Extensão, Pesquisa e Inovação, pretende desenvolver estratégias voltadas para a captação de novos projetos, buscando oportunidades, divulgando e intensificando o intercâmbio de informações entre os professores, coordenadores, diretores de campi e demais setores do IFF, quando pertinentes.

É também propósito da Fundação, continuar intensificando o apoio aos coordenadores de projetos, técnicos e usuários da PRÓ-IFF, sobretudo na sistematização dos procedimentos, encaminhamento e acompanhamento de projetos de pesquisa, ensino, extensão e inovação. Para tanto, pretende-se realizar ações voltadas para a melhoria contínua dos processos, baseados em metodologias consolidadas, com acompanhamento efetivo das melhorias nos processos.

O Catálogo de Serviços Tecnológicos do IFFluminense (CAST), ainda em fase de construção, destaca-se como uma ação propositiva da PRÓ-IFF, a partir de levantamento do potencial de atividades em consultoria, laboratórios, oferta de cursos e treinamentos, conforme às áreas de atuação do IFFluminense, visando a prestação de serviços tecnológicos e soluções para os setores industrial, agricultura, serviços e governo, garantindo o bom desempenho e qualidade de seus produtos e processos.

Para que a ação supramencionada venha a se concretizar será preciso um esforço de todos os atores que atuam nos campi do IFFluminense, no sentido de realizar a prospecção de oportunidades de prestação de serviços à comunidade, utilizando toda a capacidade instalada do Instituto com pessoal e infraestrutura existentes.

Para a implementação do Catálogo de Serviços Tecnológicos (CAST), será relevante a formação de banco de servidores do IFFluminense para a prestação de serviços tecnológicos, por meio de edital de fluxo contínuo, em parceria com a Pró Reitoria de Pesquisa Extensão e Inovação - Diretoria Políticas Sociais e Relações Empresariais, onde os servidores habilitados para a prestação de serviços nas áreas de atuação do Instituto, poderão se cadastrar.

Tendo recebido várias propostas de apoio a projetos de outras Instituições de Ensino Superior, como UENF e UERJ e, considerando a limitação estatutária da Fundação para o gerenciamento de projetos dessas Instituições, foi encaminhada à 3ª Promotória de Fundações, a minuta de rascunho da proposta de alteração estatutária que além da finalidade de modernização do

Estatuto Social da PRÓ-IFF, destaca-se o apoio a instituições de Ensino Superior da rede pública do Estado do Rio de Janeiro (UENF e UERJ), o que permitirá alargar as fronteiras de atuação da Fundação na captação de recursos advindos de projetos dessas instituições.

Com o intuito de dar visibilidade do relevante papel da Fundação na captação e fomento de recursos em projetos de PD&I, destaca-se a intenção de participação em eventos, como feiras de oportunidades que possibilitam a integração com a sociedade, usuários e setores produtivos, além da distribuição de material institucional da Fundação.

Com a projeção das ações mencionadas, espera-se um crescimento de receita para a Fundação, de modo a dar conta das despesas referentes a manutenção e subsistência da Fundação.

7. AMEAÇAS E OPORTUNIDADES

Sempre baseada na avaliação de desempenho da equipe de colaboradores, pelo esforço conjunto no atingimento das metas traçadas no exercício anterior, os riscos e oportunidades associados às atividades da PRÓ-IFF foram identificados, considerando as questões externas e internas, as necessidades e expectativas dos usuários, visando a tomada de decisões para definir as Linhas de Ação 2020 e Estratégias de Intervenção que conduzirão a PRÓ-IFF a atingir sua visão e cumprir sua missão institucional.

Nesse sentido, dentre as incertezas que geram riscos podemos citar: qualificação das áreas da entidade, captação de recursos, planejamento financeiro, interação com os clientes e com o meio externo, mudanças macroeconômicas, dentre outras.

Sobre as oportunidades, a Fundação se beneficiará pela adoção de novas práticas, ao lançamento de novos produtos e a conquista de diferentes clientes, incentivando o investimento empresarial em atividades de PD&I, em estreita parceria com a instituição apoiada, com órgãos e entidades públicas para o apoio em projetos de CT&I da região fluminense.

Na tabela 7, a seguir, destacam-se as ameaças e as oportunidades identificadas pela PRÓ-IFF.

Tabela 7 – Ameaças e Oportunidades.

Ameaças	Oportunidades
Dificuldade na projeção de recursos orçamentários para a sustentabilidade e subsistência da Fundação	<ul style="list-style-type: none"> ✓ Existência de possibilidades de parcerias; ✓ Atrair recursos financeiros que favoreçam à realização de suas iniciativas e metas; ✓ Intensificar a captação de recursos, junto da Instituição apoiada, estimulando o corpo docente e técnico administrativo na elaboração de projetos sustentáveis; ✓ Implementar o Sistema de Controle de Contratos e Convênios, através do Portal do Coordenador, com vistas a permitir que os coordenadores façam um acompanhamento on-line dos saldos e da prestação de contas dos recursos movimentados nos diversos centros de custos;

	<ul style="list-style-type: none"> ✓ Aumentar a captação de recursos orçamentários, através da gestão de contratos, acordos, convênios e parcerias provenientes de editais e receitas em parcerias com órgãos públicos e instituições de fomento; ✓ Ampliar o gerenciamento administrativo e financeiro em atividades de projetos, oriundos de outras Instituições, a partir da alteração do Estatuto Social da PRÓ-IFF.
Pouca representação local e dificuldade no diagnóstico de projetos relevantes	<ul style="list-style-type: none"> ✓ Aumentar a visibilidade da Entidade, divulgando externamente a missão, valores e fins da Fundação, aumentando a interação com a sociedade e o setor produtivo ✓ Aparecimento de novas perspectivas de financiamento e investimento de projetos ✓ Melhorar a comunicação externa; ✓ Atualizar os conteúdos e colaborar na definição dos materiais de divulgação da Fundação;
Insuficiente clarificação do papel e prioridades da Fundação	<ul style="list-style-type: none"> ✓ Reconhecimento público do trabalho da Fundação na capacitação da economia regional; ✓ Consolidar a intervenção no apoio aos servidores da instituição apoiada e demais usuários
Fraca identificação de projetos financiáveis e desarticulação entre prioridades e objetivos	<ul style="list-style-type: none"> ✓ Reforçar o papel da Fundação como protagonista na gestão administrativa e financeira dos projetos apoiados ✓ Contribuir para a sustentabilidade dos projetos ✓ Proceder ao diagnóstico dos potenciais parceiros existentes nas áreas de atuação prioritárias; ✓ Aumentar a captação de projetos e convênios
Falta de capacitação do quadro técnico	<ul style="list-style-type: none"> ✓ Qualificação da equipe que apoia as áreas

da Fundação	de atividade da Fundação, como possibilidades de aprendizagem e crescimento, garantindo a posição competitiva da PRÓ-IFF.
Insuficiente gerenciamento dos processos internos	✓ Fortalecer a cultura do planejamento, monitoramento e avaliação

8. LINHAS DE AÇÃO 2020 E ESTRATÉGIAS DE INTERVENÇÃO

A análise preliminar do contexto e a avaliação de desempenho do exercício 2018 resultou na definição de 5 (cinco) linhas de ação (LA), contemplando 9 (nove) indicadores, considerados como desafios estratégicos para a promoção das mudanças nos cenários prospectados e que serão o alicerce das ações da Fundação, conforme descrição no quadro a seguir:

LINHA DE AÇÃO		MACRO OBJETIVO	AÇÕES	INDICADORES
LA1	Fomento a programas, planos, projetos, e atividades de ensino, pesquisa, extensão, desenvolvimento científico e tecnológico e inovação dos campi do IFFluminense, prestando assessoria técnica e administrativa para a sua concretização;	Fomentar o intercâmbio para possibilitar o desenvolvimento de programas, planos, projetos e atividades de ensino pesquisa e extensão.	<p>a) Intensificar parcerias estratégicas com instituições públicas e privadas, por meio de:</p> <ul style="list-style-type: none"> - Participação em reuniões com o propósito de incentivar a apresentação de novas ideias e propostas para projetos de ensino, pesquisa, extensão, desenvolvimento científico e tecnológico e inovação; - Realização de visitas técnicas para alavancar oportunidades de desenvolvimento de projetos de acordo com a necessidade de empresas e organizações, para ampliar a atuação da PRÓ-IFF; - Participação e realização de eventos, na perspectiva de prospectar e captar projetos, contratos e convênios que envolvam alunos e servidores do IFF. <p>b) Conceder bolsas a estudantes e profissionais pesquisadores relacionadas aos objetos de projetos e/ou programas aprovados no âmbito do IFF ou de outra Instituição apoiada.</p>	1. Estabelecer duas novas parcerias estratégicas com instituições públicas e privadas e órgãos de fomento, celebrando convênios e/ou contratos.



LA2	Fomento para realização de cursos, seminários, congressos, treinamentos, prestação de serviços à comunidade e outros eventos de capacitação, informação e difusão de conhecimento técnico científico e de inovação	Fomentar a capacitação de alunos, servidores e da comunidade para favorecer a aquisição e a difusão do conhecimento técnico científico e de inovação tecnológica.	<ul style="list-style-type: none"> - Realização de eventos temáticos para prospecção e captação de projetos. - Conceder bolsas de estudo, pesquisa, extensão ou inovação para equipe docente, discente e técnico-administrativo; - Instituir programas de melhoria nas condições de trabalho, incremento na capacitação de pessoal, infraestrutura e modernização de equipamentos que atendam aos servidores do IF Fluminense, bem como seu próprio corpo de funcionários 	<p>2. Apoiar a realização de dois eventos temáticos.</p> <p>3. Conceder bolsas de estudo e pesquisa, extensão ou inovação para equipe docente, discente e técnico-administrativo, de acordo com a demanda dos projetos aprovados</p>
-----	---	---	--	--

	tecnológica.			
--	--------------	--	--	--



LA3	Fomento à Pesquisa, Tecnologia e Inovação.	Fomentar e apoiar o desenvolvimento de projetos pesquisa, ensino, extensão e de desenvolvimento institucional, científico e tecnológico, e inovação, focando a inclusão social, o crescimento econômico e a preservação do meio ambiente, alinhando com as políticas públicas e com modernas práticas educacionais e de gestão	<ul style="list-style-type: none"> - Apoiar projetos de pesquisa, de tecnologia e de inovação relevantes para o desenvolvimento da região norte fluminense, desenvolvidos por pesquisadores. - Constituir parcerias estratégicas e desenvolvimento de projetos de cooperação entre os campi e empresas e entre empresas em atividade de pesquisa e desenvolvimento, que tenham por objetivo a geração de produtos, serviços e processos inovadores. - Apoiar a concepção e implantação de incubadoras de empresas, cooperativas, parques e polos tecnológicos e outros ambientes promotores da inovação. - Estimular a cooperação internacional para inovação e transferência de tecnologias. - Promover a divulgação do conhecimento científico, tecnológico e artístico por meio da edição de livros, periódicos e outras formas de publicações através de textos, som e imagem; - Promover a aplicação dos conhecimentos didáticos, científicos, tecnológicos e artísticos. - Criar e desenvolver centros de desenvolvimento de tecnologia, em parceria com instituições públicas e privadas. 	<p>4. Estabelecer duas novas parcerias estratégicas com instituições públicas e privadas e órgãos de fomento, celebrando convênios e/ou contratos.</p> <p>5. Apoiar e facilitar a disseminação e geração do conhecimento, viabilizando a execução de projetos e publicações (impressas ou digitais) com eficiência e qualidade nos serviços prestados.</p>
------------	---	--	---	--



LA4	Apoio ao Intercâmbio e Cooperação Interinstitucional, Nacional e Internacional.		<ul style="list-style-type: none"> - Prestar apoio no registro e gerenciamento de propriedade industrial, intelectual, marcas e patentes. 	6. Apoiar estudos para registro e utilização de patentes como fonte de inovação tecnológica,
------------	--	--	--	--



LA5	Apoio Administrativo		<ul style="list-style-type: none"> - Contribuir para a manutenção dos objetivos do IFFluminense, desenvolvendo atividades e realizando receitas a partir de excedentes de pesquisas, atividades de ensino, extensão ou inovação e da promoção institucional e de suas instituições coirmãs; - Gerir e administrar o conjunto de despesas de natureza 	<p>7. Implementar o sistema de gerenciamento de propostas de projetos e monitoramento dos projetos aprovados.</p> <p>8. Aperfeiçoar a modelagem dos processos da Fundação,</p>
------------	-----------------------------	--	--	--

			<p>administrativa visando à implementação e gestão das ações finalísticas.</p>	<p>na perspectiva da gestão eficaz.</p> <p>9. Promover a qualificação da equipe que apoia as áreas de atividade da Fundação, como possibilidades de aprendizagem e crescimento, dando maior eficiência ao processo de tomada de decisões e celeridade na operacionalização das ações da Fundação.</p>
--	--	--	--	---

9. PROPOSTA ORÇAMENTÁRIA 2020

A construção do Cenário de Recursos Orçamentários da Fundação é peça fundamental do processo de elaboração do Plano de Ação e Orçamento 2020, como forma de “antecipar o futuro”, para que a Entidade possa se preparar melhor para o que está por vir.

Frente aos cenários da economia nacional, que apontam ainda para uma crise por um período de tempo mais prolongado do que o inicialmente esperado, o crescimento da receita se apresenta menor que o desejado.

Ao delinear o planejamento orçamentário do exercício 2020 buscou-se sempre o embasamento em fatos e argumentos para realizar as previsões mais precisas e exatas possíveis, com simulações de cenários (cenário pessimista e cenário otimista) e claro, acompanhando regularmente os resultados para identificar o que está saindo conforme o planejado e o que pode estar desviando dos planos e precisará de ações corretivas.

Além das ações mencionadas nesse documento para aumentar a receita com projetos, destaca-se a relevância do Termo de Cooperação entre o IFFluminense e a Associação Brasileira de Pesquisa e Inovação Industrial – EMBRAPPII 2015-2018, por meio de contratos firmados no desenvolvimento das ações do Polo de Inovação, salientando o papel fundamental da Fundação como agente financeiro e administrativo dos projetos prospectados pelo PICG, em parceria com empresas.

E ainda, a importância do alargamento da atuação da Fundação com a proposição da alteração de seu Estatuto Social, como forma de impulsionar a captação de projetos, advindos de outras instituições apoiadas, permitindo ampliar a receita que dê sustentação e subsistência à Entidade.

Nesse contexto, para suportar as metas do Plano de Ação e Orçamento da PRÓ-IFF – exercício 2020, a projeção das receitas de arrecadação é a demonstrada na Tabela 8, na página seguinte.

Tabela 8 – Projeção de Receita e Despesa 2020



PREVISÃO ORÇAMENTÁRIA 2020

I - PROJETOS AUTOSSUSTENTÁVEIS DO IFF

UNIDADE ORGANIZACIONAL DE ORIGEM DOS PROJETOS	PREVISÃO DE RECEITA BRUTA DE PROJETOS 2020	CUSTOS OPERACIONAIS GERADOS PARA MANUTENÇÃO DA FUNDAÇÃO
REITORIA	-	-
CAMPUS BOM JESUS	76.000,00	7.644,26
CAMPUS CABO FRIO	-	-
CAMPUS CAMBUCI	-	-
CAMPUS CAMPOS CENTRO	616.000,00	92.400,00
CAMPUS CAMPOS GUARUS	-	-
CAMPUS ITABORÁI	-	-
CAMPUS ITAPERUNA	-	-
CAMPUS MACAÉ	91.012,00	12.651,80
CAMPUS MARICÁ	-	-
CAMPUS QUISSAMÁ	261.438,39	34.100,66
POLO DE INOVAÇÃO CAMPOS DOS GOYTACAZES	1.380.288,87	147.547,91
CAMPUS SÃO JOÃO DA BARRA	74.000,00	9.630,00
CAMPUS SANTO ANTÔNIO DE PÁDUA	-	-
TOTAL GERAL - AUTOSSUSTENTÁVEIS IFF	2.498.739,26	303.974,63

DEMONSTRATIVO DOS PROJETOS AUTOSSUSTENTÁVEIS

UNIDADE	PROJETO	PREVISÃO DE RECEITA BRUTA 2020	CUSTOS OPERACIONAIS GERADOS PARA MANUTENÇÃO DA FUNDAÇÃO
Bom Jesus do Itabapoana	Análise de Solos	72.000,00	7.244,26
	Análise de Alimento e Água	4.000,00	400,00
Campos Centro	Centro de Qualidade de Vida	234.000,00	35.100,00
	Curso Preparatório Protec	352.000,00	52.800,00
	ENEPEA	30.000,00	4.500,00
Macaé	Prestação de Serviços Fotocópia	10.000,00	500,00
	Jovem Aprendiz	81.012,00	12.151,80
Quissamã	Curso Preparatório Protec	126.225,70	16.464,22
	Curso Preparatório ENEM	135.212,69	17.636,44
São João da Barra	Prestação de Serviços Tecnológicos - SIGA	74.000,00	9.630,00
Polo de Inovação	Projetos em Execução - via EMBRAPPI	72.288,87	16.566,66
	Novos Projetos - via EMBRAPPI	1.300.000,00	130.000,00
	Beneficiamento de Rochas	8.000,00	981,25
TOTAL		2.498.739,26	303.974,63

II - DEMONSTRATIVO DE RECEITA PARA FUNDAÇÃO PRÓ-IFF EM 2020

PREVISÃO DE RECEITA	PREVISÃO ORÇAMENTÁRIA 2020
PREVISÃO ORÇAMENTÁRIA DE RECEITA PARA MANUTENÇÃO DA ESTRUTURA DE RECURSOS HUMANOS E MANUTENÇÃO DA INFRAESTRUTURA FÍSICA DA FUNDAÇÃO PRÓ-IFF, ORIUNDA DE PROJETOS	303.974,63
TOTAL DE RECEITA DA FUNDAÇÃO EM 2020	303.974,63

III - DEMONSTRATIVO DE PREVISÃO DE DESPESAS DA FUNDAÇÃO EM 2020

DESPESAS DA FUNDAÇÃO	PREVISÃO DE DESPESAS 2020
MANUTENÇÃO DA ESTRUTURA DE RECURSOS HUMANOS E MANUTENÇÃO DA INFRAESTRUTURA FÍSICA	
- PESSOAL, ENCARGOS, TRIBUTOS E CONTRIBUIÇÕES, ASSESSORIA JURÍDICA, AUDITORIA EXTERNA.	236.993,25
- CUSTOS FIXOS MENSIS (ALUGUEL, ÁGUA, ENERGIA ELÉTRICA, INTERNET, TELEFONE), MATERIAL DE CONSUMO, MATERIAL PERMANENTE E EQUIPAMENTOS.	65.855,62
TOTAL DESPESA MANUTENÇÃO DA FUNDAÇÃO 2020	302.848,87