



**PLANO ANUAL DE AÇÃO E  
PROPOSTA ORÇAMENTÁRIA  
2019**

Fundação de Apoio à Educação, Pesquisa  
e Desenvolvimento Científico e  
Tecnológico Fluminense

**2019**

# Órgãos Administrativos

## CONSELHO DELIBERATIVO

Jefferson Manhães de Azevedo	Presidente e Reitor (2016-2020)
Aline Naked Chalita Falquer	Pró-Reitora de Gestão de Pessoas
Vicente de Paulo Santos de Oliveira	Pró-Reitor de Pesquisa e Inovação
Guilherme Batista Gomes	Pró-Reitor de Administração
Marcos Antônio Cruz Moreira	Diretor Geral do <i>campus</i> Macaé
Carlos Antônio Araújo de Freitas	Diretor Geral do <i>campus</i> Bom Jesus do Itabapoana
Elisangela Luiza Silva de Oliveira	Representante do corpo Discente
Wesley Pires de Souza	Representante do corpo Discente
Lucas Vieira Filho	Representante sem vínculo com o IFFluminense

## CONSELHO ADMINISTRATIVO

Cláudia Herrera de Vasconcellos	Representante do corpo Administrativo
Elizabeth Santos de Nazaré Cantarino	Representante do corpo Administrativo
Rodrigo Otal Ribeiro	Representante do corpo Administrativo

## CONSELHO FISCAL

Christiano Carvalho Leal	Diretor Geral do <i>campus</i> Campos Guarus
Larissa Cristina Cruz Brum	Representante do corpo Docente
Carlos Artur de Carvalho Arêas	Pró-Reitor de Ensino

## DIRETORIA EXECUTIVA

Ana Léa B. A. Gondim	Superintendente Geral da PRÓ-IFF (nov. 2017 - 2019)
----------------------	---

# Equipe de Gestão

Gil Carlos Guitton Balbi	Assessoria Jurídica
Angélica Barros Barreto Mendes	Setor de Administração
Fábio Viana de Almeida	Setor de Gestão de Pessoas
Irenice Aparecida Nunes de S. D.	Contadora
Fernanda Carvalho Moraes	Setor Financeiro
Débora Cristina Francisco da Silva	Setor de Contabilidade
Maycon Lima Aguiar	Setor Suprimento de Fundos

Fundação de Apoio à Educação, Pesquisa e Desenvolvimento Científico e Tecnológico Fluminense  
– PRÓ-IFF – Avenida 28 de março, número 13, sala 47 – Campos dos Goytacazes – Rio de Janeiro  
– CEP 28020-740 - Fone (22) 3025-7792  
<http://www.pro-iff.gov.br> | e-mail: [fundacao@pro-iff.org.br](mailto:fundacao@pro-iff.org.br)

## APRESENTAÇÃO

Ao longo de 18 anos de existência, comemorados em 27 de julho de 2000, a Fundação de Apoio à Educação, Pesquisa e Desenvolvimento Científico e Tecnológico Fluminense – PRÓ-IFF, foi criada com a finalidade de dar apoio a projetos de pesquisa, ensino, extensão e de desenvolvimento institucional, científico e tecnológico ao Instituto Federal Fluminense, contribuir para a promoção do desenvolvimento artístico e cultural, da preservação ambiental e para o aprimoramento das relações entre o IFF, a sua comunidade e a sociedade.

A análise crítica dos riscos e oportunidades e as tendências apresentadas por muitas das entidades parceiras da Fundação, impelem-nos a uma reflexão cada vez maior que, necessariamente, questiona os procedimentos adotados e os resultados obtidos para alavancar ações mais agressivas no ano de 2019, de modo a promover transformações urgentes em seu funcionamento para que a PRÓ-IFF possa se manter viva e sintonizada com a instituição apoiada.

Os últimos anos foram de inúmeros desafios enfrentados pela Fundação e seus colaboradores diretos e indiretos. A crise econômica que ainda se configura sobre o País, vem trazendo impactos diretos, acrescida pelos problemas enfrentados pelas Instituições Federais de Ensino Superior - IFES e as demais Instituições Científicas e Tecnológicas - ICTs, empresas públicas e setores privados gerando reflexos negativos no desenvolvimento de projetos de PD&I, afetando diretamente a carteira de novos projetos e convênios da PRÓ-IFF, impactando e reduzindo os recursos da instituição

Nesse sentido, a capacidade de resposta e a preservação do papel influente de articulação que a Fundação tem desempenhado, exigem uma clara priorização de áreas de intervenção e a aposta em parcerias relevantes e duradouras para a sustentabilidade da Fundação.

Sem esquecer a importância de manter uma relação próxima com a instituição apoiada e de reconhecer a sua heterogeneidade, é fundamental perceber que devemos apostar na sua melhoria, na sua autonomia financeira e na sua capacidade de desenvolver respostas inovadoras e melhorias constantes, sabendo ler os sinais da comunidade e as expectativas de seus usuários.

Continuamos a enxergar no cenário brasileiro diversas oportunidades para o crescimento, orientados por exemplos de importantes projetos desenvolvidos com a gestão administrativa da PRÓ-IFF e que são modelos de sucesso.

Ainda vivenciando um momento de reestruturação e de reorganização conceitual, estamos buscando trabalhar de maneira mais ativa na captação e fomento de novas parcerias, apostando na avaliação permanente de processos, na transparência e no acompanhamento próximo dos projetos.

## ORGANIZAÇÃO DO PLANO DE AÇÃO 2019

Para a elaboração o Plano de Ação 2019 da PRÓ-IFF foram necessários momentos de interação entre os colaboradores e das assessorias especializadas da Fundação, com a finalidade de reunir informações usando como referência os resultados do Relatório de Gestão 2018 e a atualização de dados para análise de cenários importantes para o delineamento das estratégias de Intervenção.

O Plano de Ação 2019 da PRÓ-IFF foi estruturado, de forma a complementar e/ou ampliar as Linhas de Ação do Plano de Gestão 2018, apresentados na forma abaixo:

- ✓ Diretrizes e princípios norteadores do plano;
- ✓ Finalidades estatutárias e objetivos específicos;
- ✓ Perspectivas estratégicas do Plano de Ação 2019;
- ✓ Estrutura Organizacional;
- ✓ Delineamento de cenários;
- ✓ Projetos relevantes executados/em execução e previstos para 2019;
- ✓ Ameaças e Oportunidades;
- ✓ Linhas de ação de 2019 e estratégias de intervenção;
- ✓ Plano Orçamentário 2019.

### 1. DIRETRIZES E PRINCÍPIOS NORTEADORES DO PLANO

O tripé missão, visão e valores define o propósito e a identidade da Fundação, direcionando **todas as decisões** em seu planejamento estratégico e desenvolvimento institucional.

Na Tabela 1 abaixo, é possível visualizar a missão, os valores e a visão da Fundação PRÓ-IFF, enquanto que na Tabela 2, na página seguinte, são apresentados seus princípios norteadores.

Tabela 1 – Missão, valores e visão

MISSÃO	VALORES
Contribuir para a promoção do desenvolvimento regional nas áreas científicas, tecnológicas, artísticas e culturais, da preservação ambiental e para o aprimoramento das relações do IFF com a sua comunidade e com a sociedade em geral, estimulando o desenvolvimento de soluções tecnológicas e estendendo seus benefícios à comunidade.	<ul style="list-style-type: none"><li>❖ Confiabilidade nos contratos e Convênios;</li><li>❖ Responsabilidade socioambiental;</li><li>❖ Respeito aos clientes internos e externos;</li><li>❖ Economicidade e oferta de serviços de qualidade;</li></ul>

<b>VISÃO</b>	<ul style="list-style-type: none"> <li>❖ Integração às suas instituições apoiadas;</li> <li>❖ Transparência no acesso às informações institucionais</li> </ul>
<p>Ser reconhecida como referência regional em treinamento e capacitação de pessoal especializado nas áreas tecnológicas e gerenciais, na prestação de serviços à comunidade através de Convênios e Contratos e no fomento à pesquisa científica e tecnológica</p>	

**Tabela 2 - Princípios norteadores**

Excelência na Gestão	Busca constante da excelência a partir da aplicação do aprendizado organizacional, do incentivo à cultura da inovação, da orientação em processos e informações, do aprofundamento do conhecimento do público-alvo e do desenvolvimento de parcerias e da execução de processos contínuos de monitoramento e avaliação das Linhas de Ação da Fundação.
Eficiência	Busca permanente dos meios mais econômicos e viáveis, utilizando a racionalidade econômica para maximizar os resultados e minimizar os custos da instituição, ou seja, fazendo o melhor com menores custos, utilizando com inteligência os recursos públicos sob sua responsabilidade.
Eficácia	Uso da capacidade de conseguir resultados, por meio da escolha de objetivos estratégicos mais adequados ao escopo do fomento à CT&I, utilizando os melhores meios de alcançá-los no âmbito de sua atuação.
Efetividade	Priorização dos interesses e necessidades da sociedade na elaboração e fomento das políticas públicas na área de CT&I, primando pela qualidade dos resultados.

## 2. FINALIDADES E OBJETIVOS

### 2.1 Finalidades estatutárias

- Apoiar o Instituto Federal Fluminense - IFF na consecução de objetivos relacionados com o ensino, a pesquisa, extensão, desenvolvimento institucional, científico, tecnológico e inovação.
- Contribuir para a promoção do desenvolvimento científico, tecnológico, artístico e cultural, da preservação ambiental e para o aprimoramento das relações entre o IFF, a sua comunidade e a sociedade.

### 2.2 Objetivos específicos

- Divulgar e fomentar programas, planos, projetos e atividades de ensino, pesquisa, extensão, desenvolvimento científico e tecnológico e inovação do IF Fluminense e prestar assessoria técnica e administrativa para a sua concretização;
- Executar, em conjunto com o IF Fluminense, prestação de serviços à comunidade;

- Promover cursos, seminários, congressos, treinamentos e outros eventos de capacitação, informação e difusão de conhecimento técnico científico e de inovação tecnológica;
- Instituir bolsas de estudo, pesquisa, extensão ou inovação para os corpos docente, discente e técnico-administrativo do IF Fluminense;
- Instituir fundos de apoio específicos para as atividades de ensino, pesquisa, extensão, inovação, culturais e assistenciais do IF Fluminense;
- Instituir programas de melhoria nas condições de trabalho, incremento na capacitação de pessoal, infraestrutura e modernização de equipamentos que atendam aos servidores do IF Fluminense, bem como seu próprio corpo de funcionários;
- Promover a divulgação do conhecimento científico, tecnológico e artístico por meio da edição de livros, periódicos e outras formas de publicações através de textos, som e imagem;
- Promover a aplicação dos conhecimentos didáticos, científicos, tecnológicos e artísticos;
- Prestar apoio no registro e gerenciamento de propriedade industrial, intelectual, marcas e patentes;
- Contribuir para a manutenção dos objetivos do IF Fluminense, desenvolvendo atividades e realizando receitas a partir de excedentes de pesquisas, extensão ou inovação e da promoção institucional e de suas instituições coirmãs;
- Criar e desenvolver centros de desenvolvimento de tecnologia, em parceria com instituições públicas e privadas;
- Produção e veiculação de programas educativos, informativos, culturais e recreativos, que visem propugnar pela educação cívica, moral e cultural, através de emissora de rádio ou, ainda, por outros meios de comunicação;
- Executar serviço de rádio educativa sem finalidade comercial e sem fins lucrativos, e que qualquer alteração contratual dependerá de prévia autorização do Ministério das Comunicações e do Ministério Público.

### 3. PERSPECTIVAS ESTRATÉGICAS DO PLANO 2019

São quatro perspectivas (sociedade, dos processos internos, de aprendizagem e crescimento e financeira), nos quais é concebido um diagnóstico do desempenho operacional da Fundação, estabelecendo quais medidas irão impulsionar o seu futuro e na conquista de seus resultados.

Na Tabela 3 na página seguinte, é possível visualizar as perspectivas estratégicas do Plano de Ação 2019 da Fundação PRÓ-IFF.

**Tabela 3 – Perspectivas Estratégicas**

<b>PERSPECTIVA DA SOCIEDADE</b>	Consolidar a Ciência, Tecnologia e a Inovação como um eixo transversal essencial para o desenvolvimento social e econômico sustentável da região.		
<b>PERSPECTIVA DOS PROCESSOS INTERNOS</b>	Garantir a qualidade e celeridade dos serviços prestados aos cidadãos.	Assegurar a qualidade da informação.	Buscar a excelência das práticas de gestão e dos resultados.

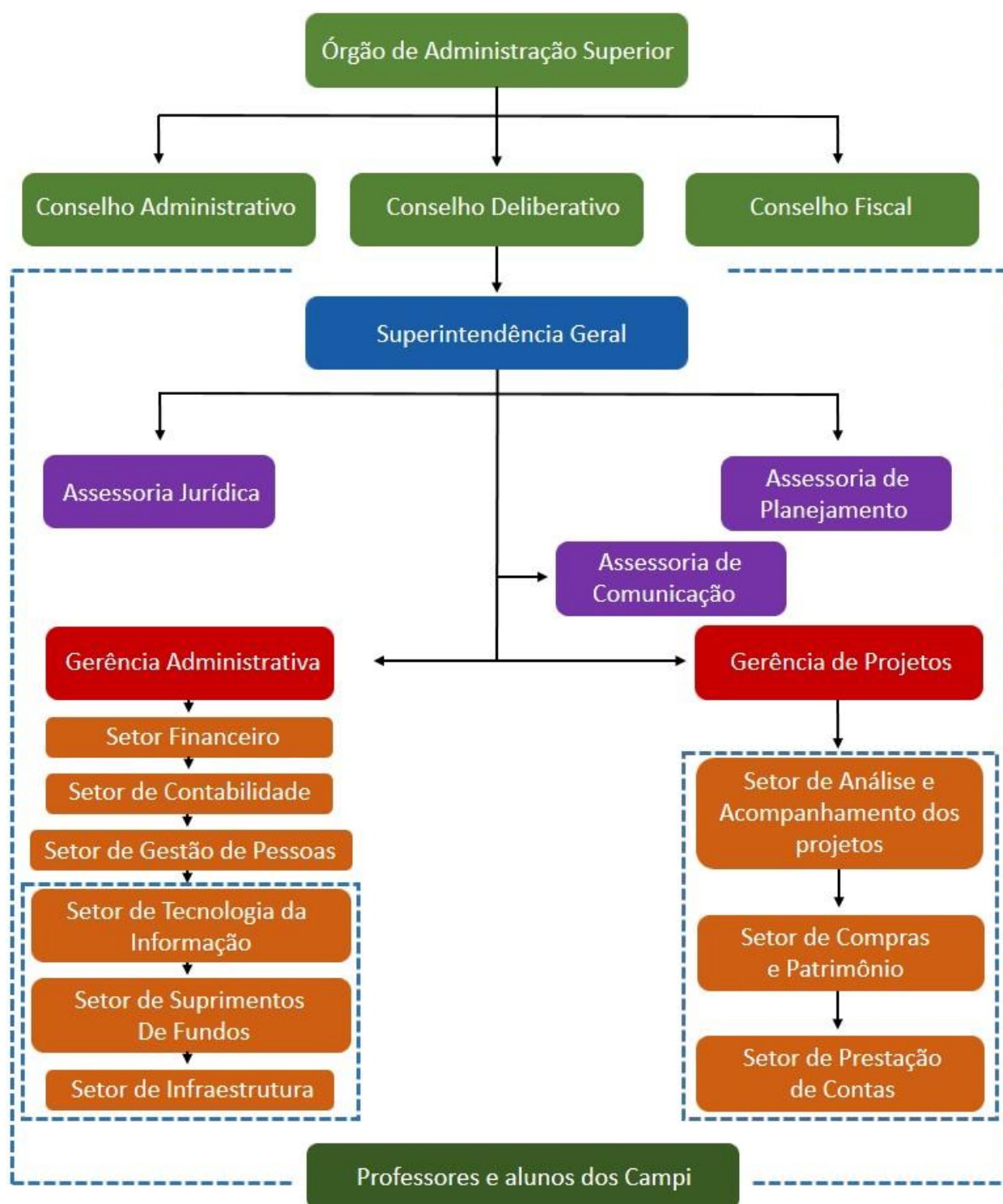
<b>PERSPECTIVA DO APRENDIZADO E CRESCIMENTO</b>	Assegurar a eficiência e a eficácia do desempenho profissional e gerencial.	Estruturar a PRÓ-IFF para o crescimento gradual e consciente.
<b>PERSPECTIVA FINANCEIRA</b>	Garantir a execução financeira dos recursos disponíveis no orçamento do ano de 2019 nas Linhas de Ação.	Aumentar os investimentos em CT&I na região norte fluminense, a partir da prospecção e captação de propostas e recursos junto a organizações públicas e privadas.

#### **4. ESTRUTURA ORGANIZACIONAL**

A estrutura hierárquica abaixo ilustra os setores da Fundação, demonstrando como as pessoas e atividades se relacionam.

Tendo como característica a flexibilidade, tal estrutura poderá ser alterada, de acordo com a necessidade e com as mudanças que vierem a ocorrer no ano de 2019.

## Organograma



Observação: Os setores assinalados no organograma serão posteriormente estruturados, de acordo com a demanda de trabalho da Fundação.



## 5. DELINEAMENTO DE CENÁRIOS

O Norte Fluminense é uma das seis mesorregiões do Rio de Janeiro. É formada pela união de nove municípios agrupados em duas microrregiões. É a mesorregião com maior PIB per capita do estado, devido à grande exploração de petróleo. Campos dos Goytacazes é o Município mais populoso com aproximadamente 487 000 habitantes.

Na Região Norte Fluminense encontram-se dois grandes polos universitários: em Campos, localiza-se a UENF (Universidade Estadual do Norte Fluminense), além de quatro universidades públicas e mais de dez particulares. Destaca-se o IFF como instituição de ensino voltada para a Ciência, Tecnologia e Inovação. Já em Macaé, encontra-se a UFRJ e UFF, com diversos cursos de graduação e pós-graduação.

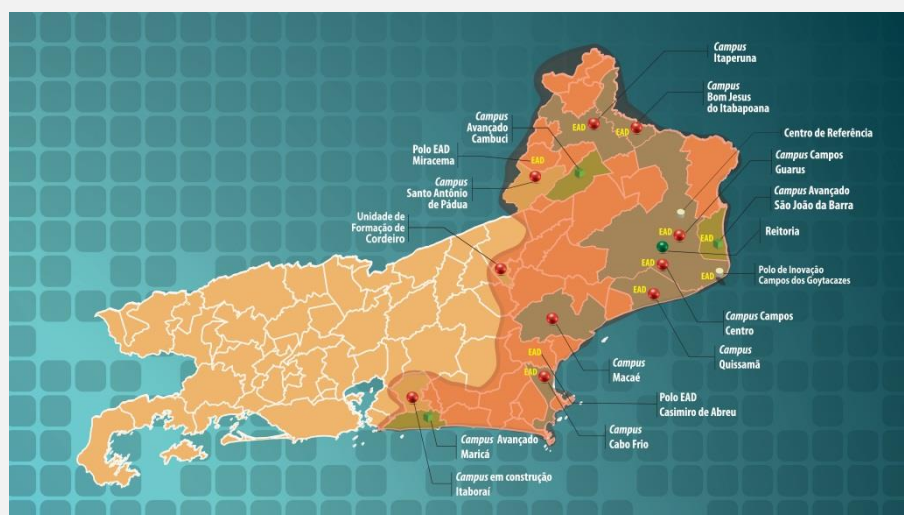
O atual cenário econômico da região e do país apresenta novos desafios para empresas, governantes, instituições públicas e cidadãos. É preciso ter uma direção muito clara a seguir para darmos início a um novo ciclo de crescimento. Neste cenário a sustentabilidade emerge como a alternativa mais acertada de desenvolvimento econômico e social pautada na produção industrial, produção de bens, comércio e serviços e no manejo agrícola, aliados à conservação do meio ambiente.

Com base nesta constatação, é imprescindível a interação sistêmica entre diferentes atores e a Fundação, gerando ações que primem pela produção de novos conhecimentos, desenvolvimento da inovação e busca da competitividade alicerçada em investimentos contínuos na área de CT&I.

Esse desafio deverá ser a pauta das ações do IFF com apoio da Fundação.

Nessa perspectiva, a PRÓ-IFF apoiará os esforços necessários para aprofundar estudos e análises de forma a favorecer uma atuação assertiva e identificar questões que afetam especificamente o desenvolvimento da região.

### Campi do IIF Fluminense



## 6. PROJETOS EXECUTADOS NO EXERCÍCIO DE 2018

O apoio ao IFFluminense configura-se na gestão financeira de projetos, seja na forma de convênios, contratos ou ações institucionais, sempre primando pela qualidade e eficiência no cumprimento dessa meta. Este apoio é feito na forma de ações autossustentáveis.

Desde o ano de 2015 a Fundação tem apoiado mudanças importantes no cenário da CT&I na região Norte Fluminense. Apresentamos na tabela 4, na página seguinte, os projetos executados em 2018.

Tabela 4 – Projetos de PD&amp;I executados em 2018

PROJETO	PARCERIA
Network Agro	SEBRAE / Network Consultoria e Tecnologia Ltda
Protótipo de Motor Estacionário	EMBRAPII / CHP Brasil Indústria e Comércio de Geradores S/A
Protótipo de Logística Reversa	EMBRAPII / Barcelos & Cia Ltda
Protótipo de Carcinicultura	EMBRAPII / Fazenda de Aquicultura e Camarões Six Shrimps
Sensoriamento de Solos	EMBRAPII / Network Consultoria e Tecnologia Ltda
Protótipo de Codigestor Modular	EMBRAPII / S.R. Tavares Laticínios Ltda - ME
Dispositivo de Monitoramento Microsísmico	EMBRAPII / Invision Geofísica Ltda
Protótipo de Dispositivo Robotizado	EMBRAPII / T.R. Faria Tec. Em Sistemas Embarcados
Instrumentação e Controle de Reator	MJ Serviços Ambientais e Construção SPE Ltda

Além dos projetos de PD&I, a PRÓ-IFF apoiou outras ações institucionais, como pode ser observado na tabela 5, abaixo.

Tabela 5 – Outras parcerias executadas em 2018

CURSOS, SEMINÁRIOS, TREINAMENTOS, SERVIÇOS
VI PETROIF
Semana Acadêmica de Petróleo destinada a minicurso de palestras
VI SRHIDRO e VII OAARL
Seminário Regional sobre Gestão de Recursos Hídricos
VII ENLETRART
Encontro Nacional de Letras e Artes
Conversation CELIF
Curso de conversação em Língua Inglesa
PROTEC-PRÓ-IFF
Curso Preparatório com vistas ao ingresso aos Cursos Técnicos do IFF, com reserva de percentual de 50% das vagas para estudantes da rede pública e filhos de servidores, cursando o 9º ano.
Jovem Aprendiz XI
Curso de Operador na Área de Petróleo e Gás incluindo Língua Inglesa para alunos aprendizes da empresa Schlumberger.
Análises Físico-Químicas, Sensoriais e Microbiológicas de Alimento e Água
Prestação de Serviços em análise microbiológica de água e prestação desse serviço para a comunidade local

Em 2019, a PRÓ-IFF, com apoio principalmente da Pró-Reitoria de Extensão, Pesquisa e Inovação, pretende desenvolver estratégias voltadas para a captação de novos projetos, buscando oportunidades, divulgando e intensificando o intercâmbio de informações entre os professores, coordenadores, diretores de campi e demais setores do IFF, quando pertinentes.

É também propósito da Fundação, intensificar o apoio aos coordenadores de projetos, técnicos e usuários da PRÓ-IFF, sobretudo na sistematização dos procedimentos, encaminhamento e acompanhamento de projetos de pesquisa, ensino, extensão e inovação. Para tanto, pretende-se

realizar ações voltadas para a melhoria contínua dos processos, baseados em metodologias consolidadas, com acompanhamento efetivo das melhorias nos processos.

O Catálogo de Serviços Tecnológicos do IFFluminense (CAST), em fase de construção, destaca-se como uma ação propositiva da PRÓ-IFF, a partir de levantamento do potencial de atividades em consultoria, laboratórios, oferta de cursos e treinamentos, conforme às áreas de atuação do IFFluminense, visando a prestação de serviços tecnológicos e soluções para os setores industrial, agricultura, serviços e governo, garantindo o bom desempenho e qualidade de seus produtos e processos.

Visando a formação de banco de servidores do IFFluminense para a prestação de serviços tecnológicos será lançado edital de fluxo contínuo, em parceria com a Pró Reitoria de Pesquisa Extensão e Inovação, através da Diretoria Políticas Sociais e Relações Empresariais para o cadastramento de servidores habilitados na prestação de serviços nas áreas de atuação do Instituto.

Assim, em 2019, com o intuito de ampliar sua receita, a PRÓ-IFF aposta na intensificação ao apoio aos coordenadores de projetos, técnicos e usuários da Fundação, sobretudo na sistematização dos procedimentos, encaminhamento e acompanhamento de projetos de pesquisa, ensino, extensão e inovação. Para tanto, pretende-se realizar ações voltadas para a melhoria contínua dos processos, baseados em metodologias consolidadas, com acompanhamento efetivo das melhorias nos processos.

Com isso, espera-se um crescimento de receita para a Fundação com os projetos de Inovação e Tecnologia, que estão em evidência e com incentivo do governo.

A Tabela 6, abaixo, apresenta os projetos previstos para execução no exercício de 2019.

**Tabela 6 – Projetos previstos para 2019**

PROJETO	PARCERIA
*Netword Agro	SEBRAE / Netword Consultoria e Tecnologia Ltda
*Dispositivo de Monitoramento Microsísmico	EMBRAPII / Invision Geofísica Ltda
*Instrumentação e Controle de Reator	MJ Serviços Ambientais e Construção SPE Ltda
*Integração e Inovação	Finep
Programa Petrobras Socioambiental	Petrobras
Jovem Aprendiz	Schlumberger Petróleo S.A.
PROTEC PRÓ-IFF campus Campos Centro e campus Macaé	campus Campos Centro campus Macaé
Centro de Qualidade de Vida	campus Campos Centro
Análise de água e alimento	campus Bom Jesus do Itabapoana
PETROIF	campus Cabo Frio
Curso Preparatório PROTEC Quissamã	Prefeitura de Quissamã
Curso Preparatório ENEM Quissamã	Prefeitura de Quissamã
Prestação de Serviços Tecnológicos	campus São João da Barra

\* Projetos iniciados em 2018 com continuação em 2019

## 7. AMEAÇAS E OPORTUNIDADES

Em esforço conjunto com a equipe de colaboradores, foram identificados os riscos e oportunidades associados às atividades da PRÓ-IFF, considerando as questões externas e internas, as necessidades e expectativas dos usuários, visando a tomada de decisões para definir as Linhas de Ação 2019 e Estratégias de Intervenção que conduzirão a PRÓ-IFF a atingir sua visão e cumprir sua missão institucional.

Nesse sentido, dentre as incertezas que geram riscos podemos citar: qualificação das áreas da entidade, planejamento financeiro, interação com os clientes e com o meio externo, mudanças macroeconômicas, dentre outras.

Sobre as oportunidades a Fundação se beneficiará pela adoção de novas práticas, ao lançamento de novos produtos e a conquista de diferentes clientes, incentivando o investimento empresarial em atividades de PD&I, em estreita parceria com a instituição apoiada, com órgãos e entidades públicas para o apoio em projetos de CT&I da região fluminense.

A tabela 7, na página seguinte, destaca as ameaças e as oportunidades identificadas pela PRÓ-IFF.

**Tabela 7 – Ameaças e Oportunidades.**

<b>Ameaças</b>	<b>Oportunidades</b>
Pouca representação local e dificuldade no diagnóstico de projetos relevantes	<ul style="list-style-type: none"> <li>- Divulgar externamente a missão, valores e fins da Fundação, aumentando a interação com o setor produtivo</li> <li>- Aparecimento de novas perspectivas de financiamento e investimento de projetos</li> <li>- Atualizar os conteúdos e colaborar na definição dos materiais de divulgação da Fundação;</li> </ul>
Insuficiente clarificação do papel e prioridades da Fundação	<ul style="list-style-type: none"> <li>- Reconhecimento público do trabalho da Fundação na capacitação da economia regional</li> <li>- Consolidar a intervenção no apoio aos servidores do IFFluminense e demais usuários</li> </ul>
Fraca identificação de projetos financiáveis e desarticulação entre prioridades e objetivos	<ul style="list-style-type: none"> <li>- Reforçar o papel da Fundação como protagonista na gestão administrativa e financeira dos projetos apoiados</li> <li>- Contribuir para a sustentabilidade dos projetos</li> <li>- Proceder ao diagnóstico dos potenciais parceiros existentes nas áreas de atuação prioritárias;</li> <li>- Aumentar a captação de projetos e convênios</li> </ul>
Falta de capacitação do quadro técnico da Fundação	- Qualificação da equipe que apoia as áreas de atividade da Fundação, como possibilidades de aprendizagem e crescimento, garantindo a posição competitiva da PRÓ-IFF.
Insuficiente gerenciamento dos processos internos	- Fortalecer a cultura do planejamento, monitoramento e avaliação

## 8. LINHAS DE AÇÃO 2019 E ESTRATÉGIAS DE INTERVENÇÃO

A análise preliminar do contexto resultou na definição de 5 (cinco) linhas de ação (LA), a seguir relacionadas, consideradas como desafios estratégicos para a promoção das mudanças nos cenários prospectados e que serão o alicerce das ações da Fundação:

LINHA DE AÇÃO	MACRO OBJETIVO	OBJETIVOS ESPECÍFICOS	META GLOBAL 2019	
LA1	Fomento a <b>programas, planos, projetos, e atividades</b> de ensino, pesquisa, extensão, desenvolvimento científico e tecnológico e inovação dos campi do IFFluminense, prestando assessoria técnica e administrativa para a sua concretização;	Fomentar o intercâmbio para possibilitar o desenvolvimento de programas, planos, projetos e atividades de ensino pesquisa e extensão.	a) Intensificar parcerias estratégicas com instituições públicas e privadas, por meio de: <ul style="list-style-type: none"> <li>- Participação em reuniões com o propósito de incentivar a apresentação de novas ideias e propostas para projetos de ensino, pesquisa, extensão, desenvolvimento científico e tecnológico e inovação;</li> <li>- Realização de visitas técnicas para alavancar oportunidades de desenvolvimento de projetos de acordo com a necessidade de empresas e organizações, para ampliar a atuação da PRÓ-IFF;</li> <li>- Participação e realização de eventos, na perspectiva de prospectar e captar projetos, contratos e convênios que envolvam alunos e servidores do IFF.</li> </ul> b) Conceder bolsas a estudantes e profissionais pesquisadores relacionadas aos objetos de projetos e/ou programas aprovados no âmbito do IFF	Estabelecer duas novas parcerias estratégicas com instituições públicas e privadas e órgãos de fomento, celebrando convênios e/ou contratos.



LA2	Fomento para <b>realização de cursos, seminários, congressos, treinamentos, prestação de serviços à comunidade</b> e outros eventos de capacitação, informação e difusão de conhecimento técnico científico e de inovação tecnológica.	Fomentar a capacitação de alunos, servidores e da comunidade para favorecer a aquisição e a difusão do conhecimento técnico científico e de inovação tecnológica.	<ul style="list-style-type: none"> <li>- Realização de eventos temáticos para prospecção e captação de projetos.</li> <li>- Conceder bolsas de estudo, pesquisa, extensão ou inovação para equipe docente, discente e técnico-administrativo;</li> <li>- Instituir programas de melhoria nas condições de trabalho, incremento na capacitação de pessoal, infraestrutura e modernização de equipamentos que atendam aos servidores do IF Fluminense, bem como seu próprio corpo de funcionários</li> </ul>	<ul style="list-style-type: none"> <li>- Apoiar a realização de dois eventos temáticos.</li> <li>- Conceder bolsas de estudo e pesquisa, extensão ou inovação para equipe docente, discente e técnico-administrativo, de acordo com a demanda dos projetos aprovados</li> </ul>
-----	--	---	--	---



LA3	Fomento à <b>Pesquisa, Tecnologia e Inovação.</b>	Fomentar e apoiar o desenvolvimento de projetos pesquisa, ensino, extensão e de desenvolvimento institucional, científico e tecnológico, e inovação, focando a inclusão social, o crescimento econômico e a preservação do meio ambiente, alinhando com as políticas públicas e com modernas práticas educacionais e de gestão	<ul style="list-style-type: none"> <li>- Apoiar projetos de pesquisa, de tecnologia e de inovação relevantes para o desenvolvimento da região norte fluminense, desenvolvidos por pesquisadores.</li> <li>- Constituir parcerias estratégicas e desenvolvimento de projetos de cooperação entre os campi e empresas e entre empresas em atividade de pesquisa e desenvolvimento, que tenham por objetivo a geração de produtos, serviços e processos inovadores.</li> <li>- Apoiar a concepção e implantação de incubadoras de empresas, cooperativas, parques e polos tecnológicos e outros ambientes promotores da inovação.</li> <li>- Estimular a cooperação internacional para inovação e transferência de tecnologias.</li> <li>- Promover a divulgação do conhecimento científico, tecnológico e artístico por meio da edição de livros, periódicos e outras formas de publicações através de textos, som e imagem;</li> <li>- Promover a aplicação dos conhecimentos didáticos, científicos, tecnológicos e artísticos.</li> <li>- Criar e desenvolver centros de desenvolvimento de tecnologia, em parceria com instituições públicas e privadas.</li> </ul>	<ul style="list-style-type: none"> <li>- Estabelecer duas novas parcerias estratégicas com instituições públicas e privadas e órgãos de fomento, celebrando convênios e/ou contratos.</li> <li>- Apoiar e facilitar a disseminação e geração do conhecimento, viabilizando a execução de projetos e publicações (impresas ou digitais) com eficiência e qualidade nos serviços prestados.</li> </ul>
-----	---	--	---	--



LA4	Apoio ao <b>Intercâmbio e Cooperação Interinstitucional, Nacional e Internacional.</b>		<ul style="list-style-type: none"> <li>- Prestar apoio no registro e gerenciamento de propriedade industrial, intelectual, marcas e patentes.</li> </ul>	<ul style="list-style-type: none"> <li>- Apoiar estudos para registro e utilização de patentes como fonte de inovação tecnológica,</li> </ul>
-----	--	--	--	---



LA5	Apoio <b>Administrativo</b>		<ul style="list-style-type: none"> <li>- Contribuir para a manutenção dos objetivos do IFFluminense, desenvolvendo atividades e realizando receitas a partir de excedentes de pesquisas, atividades de ensino, extensão ou inovação e da promoção institucional e de suas instituições coirmãs;</li> <li>- Gerir e administrar o conjunto de despesas de natureza administrativa visando à implementação e gestão das ações finalísticas.</li> </ul>	<ul style="list-style-type: none"> <li>- Adotar sistema de gerenciamento de propostas de projetos e monitoramento dos projetos aprovados.</li> <li>- Desenvolver a modelagem dos processos da Fundação, na perspectiva da gestão eficaz.</li> <li>- Promover a qualificação da equipe que apoia as</li> </ul>
-----	-----------------------------	--	--	---

				áreas de atividade da Fundação, como possibilidades de aprendizagem e crescimento, garantindo a posição competitiva da PRÓ-IFF.
--	--	--	--	---

## **9. PROPOSTA ORÇAMENTÁRIA 2019**

A construção do Cenário de Recursos Orçamentários da Fundação é peça fundamental do processo de elaboração do Plano de Ação e Orçamento 2019.


Frente aos cenários da economia nacional, que apontam para uma severa crise por um período de tempo mais prolongado do que o inicialmente esperado, o crescimento da receita se apresenta menor que o desejado.

Destaca-se a relevância do Termo de Cooperação entre o IFFluminense e a Associação Brasileira de Pesquisa e Inovação Industrial – EMBRAPA 2015-2018, por meio de contratos firmados no desenvolvimento das ações do Polo de Inovação, salientando o papel fundamental da Fundação como agente financeiro e administrativo dos projetos prospectados pelo PICG, em parceria com empresas. Para 2019 está em negociação um Termo Aditivo com vigência por mais três anos, de modo a possibilitar a execução de atividades de PD&I, junto a diferentes instituições e empresas na região.

Nesse contexto, para suportar as metas do Plano de Ação e Orçamento da PRÓ-IFF – exercício 2019, a projeção das receitas de arrecadação é a demonstrada na Tabela 8, na página seguinte.



Tabela 8 – Projeção de Receita e Despesa 2019

 <b>PREVISÃO ORÇAMENTÁRIA 2019</b>		
<b>I - PROJETOS AUTOSSUSTENTÁVEIS DO IFF</b>		
<b>UNIDADE ORGANIZACIONAL DE ORIGEM DOS PROJETOS</b>	<b>PREVISÃO DE RECEITA BRUTA DE PROJETOS 2019</b>	<b>CUSTOS OPERACIONAIS GERADOS PARA MANUTENÇÃO DA FUNDAÇÃO</b>
<b>REITORIA</b>	<b>1.670.210,35</b>	<b>250.531,55</b>
<b>CAMPUS BOM JESUS</b>	<b>2.000,00</b>	<b>200,00</b>
<b>CAMPUS CABO FRIO</b>	<b>22.500,00</b>	<b>3.375,00</b>
<b>CAMPUS CAMBUCI</b>	<b>-</b>	<b>-</b>
<b>CAMPUS CAMPOS CENTRO</b>	<b>496.000,00</b>	<b>79.200,00</b>
<b>CAMPUS CAMPOS GUARUS</b>	<b>-</b>	<b>-</b>
<b>CAMPUS ITABORAÍ</b>	<b>-</b>	<b>-</b>
<b>CAMPUS ITAPERUNA</b>	<b>-</b>	<b>-</b>
<b>CAMPUS MACAÉ</b>	<b>210.235,00</b>	<b>30.535,25</b>
<b>CAMPUS MARICÁ</b>	<b>-</b>	<b>-</b>
<b>CAMPUS QUISSAMÃ</b>	<b>286.455,23</b>	<b>35.584,50</b>
<b>POLO DE INOVAÇÃO CAMPOS DOS GOYTACAZES</b>	<b>1.645.000,00</b>	<b>145.000,00</b>
<b>CAMPUS SÃO JOÃO DA BARRA</b>	<b>33.777,00</b>	<b>3.347,30</b>
<b>CAMPUS SANTO ANTÔNIO DE PÁDUA</b>	<b>-</b>	<b>-</b>
<b>TOTAL GERAL - AUTOSSUSTENTÁVEIS IFF</b>	<b>4.366.177,58</b>	<b>547.773,60</b>

<b>DEMONSTRATIVO DOS PROJETOS AUTOSSUSTENTÁVEIS</b>			
<b>UNIDADE</b>	<b>PROJETO</b>	<b>PREVISÃO DE RECEITA BRUTA 2019</b>	<b>CUSTOS OPERACIONAIS GERADOS PARA MANUTENÇÃO DA FUNDAÇÃO</b>
Reitoria	Petrobras	1.670.210,35	250.531,55
Bom Jesus do Itabapoana	Análise de Alimento e Água	2.000,00	200,00
Cabo Frio	PETROIFF	22.500,00	3.375,00
Campos Centro	Centro de Qualidade de Vida	200.000,00	20.000,00
	Curso Preparatório Protec	296.000,00	59.200,00
Macaé	Prestação de Serviços Fotocópia	10.000,00	500,00
	Jovem Aprendiz	81.835,00	12.275,25
	Curso Preparatório Protec	118.400,00	17.760,00
Quissamã	Curso Preparatório Protec	150.128,48	18.649,50
	Curso Preparatório ENEM	136.326,75	16.935,00
São João da Barra	Prestação de Serviços Tecnológicos	33.777,00	3.347,30

Polo de Inovação	Projetos em Execução - via EMBRAPPII	300.000,00	30.000,00
	Novos Projetos - via EMBRAPPII	1.000.000,00	100.000,00
	FINEP	345.000,00	15.000,00
<b>TOTAL</b>		<b>4.366.177,58</b>	<b>547.773,60</b>

## II - DEMONSTRATIVO DE RECEITA PARA FUNDAÇÃO PRÓ-IFF EM 2019

PREVISÃO DE RECEITA	PREVISÃO ORÇAMENTÁRIA 2018
<b>PREVISÃO ORÇAMENTÁRIA DE RECEITA PARA MANUTENÇÃO DA ESTRUTURA DE RECURSOS HUMANOS E MANUTENÇÃO DA INFRAESTRUTURA FÍSICA DA FUNDAÇÃO PRÓ-IFF, ORIUNDA DE PROJETOS REALIZADOS PELA FUNDAÇÃO.</b>	<b>547.773,60</b>
<b>TOTAL DE RECEITA DA FUNDAÇÃO EM 2019</b>	<b>547.773,60</b>

## III - DEMONSTRATIVO DE PREVISÃO DE DESPESAS DA FUNDAÇÃO EM 2019

DESPESAS DA FUNDAÇÃO	PREVISÃO DE DESPESAS 2018
<b>MANUTENÇÃO DA ESTRUTURA DE RECURSOS HUMANOS E MANUTENÇÃO DA INFRAESTRUTURA FÍSICA</b>	
- PESSOAL, ENCARGOS, TRIBUTOS E CONTRIBUIÇÕES, ASSESSORIA JURÍDICA, AUDITORIA EXTERNA.	<b>325.290,25</b>
- CUSTOS FIXOS MENSAIS (ALUGUEL, ÁGUA, ENERGIA ELÉTRICA, INTERNET, TELEFONE), MATERIAL DE CONSUMO, MATERIAL PERMANENTE E EQUIPAMENTOS.	<b>82.857,68</b>
<b>TOTAL DESPESA MANUTENÇÃO DA FUNDAÇÃO 2018</b>	<b>408.147,93</b>